



**COMMUNAUTÉ D'AGGLOMÉRATION  
MULHOUSE ALSACE AGGLOMÉRATION**  
Sous la présidence de Fabian JORDAN  
Président

**EXTRAIT DU REGISTRE DES DÉLIBÉRATIONS**  
**DU CONSEIL D'AGGLOMÉRATION**  
**Séance du 24 juin 2024**

**65 élus présents (104 en exercice, 24 procurations)**

**M. Jean-Luc SCHILDKNECHT est désigné secrétaire de séance.**

**LOT DE CHASSE : RENOUELEMENT D'UNE CONVENTION DE LOCATION**  
**(412/3.3.2/2381C)**

En Alsace et en Moselle, le droit local de la chasse déroge au droit général. Le droit de chasse est exercé par la commune au nom et pour le compte des propriétaires fonciers. La chasse sur le ban communal y est louée pour une durée de neuf ans par adjudication publique, appel d'offre ou convention de gré à gré. La location a lieu conformément aux conditions d'un règlement, dénommé « cahier des charges type », arrêté par le préfet.

Le produit de la location de la chasse est versé à la commune et réparti entre les propriétaires proportionnellement à la contenance cadastrale des fonds compris dans le lot affermé. Il peut être abandonné à la commune. Dans ce cas, les propriétaires qui se sont réservés l'exercice du droit de chasse, doivent verser à la commune une contribution proportionnelle à l'étendue cadastrale des fonds qu'ils se sont réservés.

Dans le cadre de sa politique de protection de ressource en eau, la Ville de Mulhouse a acquis, antérieurement au 1<sup>er</sup> janvier 2023, des terrains notamment à l'intérieur des périmètres de protection des captages d'eau potable. Dans le cadre du transfert de la compétence Eau, m2A est devenue affectataire de ces parcelles situées sur les communes de Mulhouse, Lutterbach, Reiningue et Morschwiller-le-Bas.

Par trois conventions successives, la Ville de Mulhouse a confié aux mêmes locataires le droit de chasse sur des parcelles sur la commune de Reiningue.

Pour la nouvelle période de chasse, qui s'étend du 2 février 2024 au 1<sup>er</sup> février 2033, il est proposé que m2A, en qualité d'affectataire, renouvelle cette

convention. Une nouvelle parcelle y serait ajoutée. La base de calcul du loyer du lot de chasse sera ajustée en fonction de l'intégration de la surface parcellaire complémentaire de 194 ares soit un loyer total de 462,59 euros qui sera révisé en fonction du taux de fermage publié chaque année en juillet.

Pour cette convention, les recettes sont inscrites au budget annexe de l'Eau 2024 :  
Chap. 75 – article 7588  
Service gestionnaire et utilisateur « COMMUNS »  
Lignes de crédit n°6683 « Recouvrement de frais de gestion »

Le projet de convention, définissant les modalités de mise en œuvre, est annexé à la présente délibération.

Après en avoir délibéré, le Conseil d'Agglomération :

- valide le renouvellement de la convention de location de lot de chasse,
- autorise le Président ou l'Elu délégué à les signer.

PJ : Projet de convention

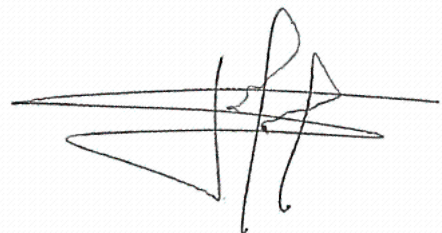
La délibération est adoptée à l'unanimité des suffrages exprimés.

Le secrétaire de séance

A handwritten signature in blue ink, appearing to read 'J. SchilDKnecht', with a long horizontal stroke extending to the left.

Jean-Luc SCHILDKNECHT

Le Président

A handwritten signature in black ink, appearing to read 'Fabian Jordan', with a long horizontal stroke extending to the left.

Fabian JORDAN



**POLE TRANSITION ECOLOGIQUE, ENERGETIQUE ET RESSOURCES ENVIRONNEMENTALES**

-----  
**Régie de l'Eau m2A**

### **RENOUVELLEMENT CONVENTION DE LOCATION - LOT DE CHASSE**

Vu les articles L. 429-2 et suivants du code de l'environnement ;

Vu les articles L. 1321-1 et suivants du code général des collectivités territoriales relatifs aux modalités de mise à disposition des biens pour l'exercice des compétences transférées ;

Vu l'arrêté préfectoral du 26 juin 2023 portant approbation du cahier des charges type des chasses communales pour la période du 2 février 2024 au 1<sup>er</sup> février 2033 ;

Vu l'arrêté préfectoral du 10 novembre 2023 portant modification du cahier des charges des chasses communales approuvé par arrêté préfectoral du 26 juin 2023 pour la période du 2 février 2024 au 1<sup>er</sup> février 2033 ;

Vu la délibération du 12 décembre 2022 sur la création d'une régie à seule autonomie financière pour la gestion du service public de l'eau potable à compter du 1<sup>er</sup> janvier 2023 ;

Entre les soussignés,

Mulhouse Alsace Agglomération, représentée par Madame Maryvonne BUCHERT Conseillère Communautaire Déléguée, domiciliée au 9 avenue Konrad Adenauer à SAUSHEIM (68390), agissant conformément à une délibération du Conseil d'Agglomération en date du 24 juin 2024,

ci-après dénommée « m2A » d'une part,

Et

Monsieur Pierre JACQUINOT, domicilié au 48 rue Principale à LE HAUT-SOULTZBACH (68780)

Monsieur Christian LESAGE, domicilié 7 rue Jeanne d'Arc à RIEDISHEIM (68400)

ci-après dénommés « les locataires » d'autre part.

Il a été convenu ce qui suit :

## **PREAMBULE**

Conformément aux dispositions de la loi n°2015-991 du 7 août 2015 portant sur la nouvelle organisation territoriale de la République (NOTRe), complétée par les dispositions de la loi Ferrand-Fesneau du 2 août 2018 et de la loi Engagement et Proximité du 27 décembre 2019, Mulhouse Alsace Agglomération s'est vu transférer la gestion du service public de l'eau au titre de ses compétences obligatoires au 1<sup>er</sup> janvier 2020.

Depuis le 1<sup>er</sup> janvier 2023, et après une période transitoire, Mulhouse Alsace Agglomération exerce en régie la compétence eau sur le territoire de trente-quatre communes de l'agglomération mulhousienne.

La Ville de Mulhouse, antérieurement au 1<sup>er</sup> janvier 2023, a acquis des terrains notamment à l'intérieur des périmètres de protection des captages d'eau potable dans le cadre de sa politique de protection de ressource en eau. En vertu, des dispositions précitées, les parcelles dont il est question dans la présente convention sont mises à disposition, de plein droit, à m2A qui en est devenue affectataire.

Depuis le 10 novembre 1997, par trois conventions successives dont la dernière a expiré le 1<sup>er</sup> février 2024, la Ville de Mulhouse a confié aux locataires le droit de chasse sur des parcelles dont elle est propriétaire sur la commune de Reiningue.

Pour la nouvelle période de chasse, qui s'étend du 2 février 2024 au 1<sup>er</sup> février 2033, m2A en qualité de gestionnaire des parcelles, a décidé de confier à nouveau aux locataires les parcelles désignées ci-dessous aux conditions de la présente convention.

## **ARTICLE 1 – OBJET**

Mulhouse Alsace Agglomération met à disposition des locataires les parcelles suivantes afin qu'ils maintiennent ou rétablissent par l'exercice de la chasse l'équilibre agro-sylvo-cynégétique sur ce territoire :

<b>Lieu-dit</b>	<b>Section</b>	<b>N° de parcelle</b>	<b>Surface</b>	<b>Exclu</b>
-----------------	----------------	-----------------------	----------------	--------------

Alte Muehle	82	84	289.90 ares	
Zuckerplan	82	64	365.50 ares	
Holziger Zweig	82	74 75 76	425.46 ares	136.74 ares clôturés
Thormatten	82	334	266.34 ares	
Thormatten	82	337	166.95 ares	
Thormatten	82	172	139.60 ares	
Thormatten	82	56	115.30 ares	
Zobeles Matten	82	65	18.76 ares	182.32 ares clôturés
Sandmatten	82	73	15.80 ares	
Sandmatten	82	72	103.12 ares	459.98 ares clôturés
Sandmatten	82	71	32.00 ares	
Sandmatten	82	70	60.00 ares	
Sandmatten	82	318	38.40 ares	
Grossdeich	82	78	138.70 ares	
Grossdeich	82	79	213.40 ares	
Grossdeich	81	75	790.20 ares	
Kleindeich	81	70	174.10 ares	
Kleindeich	81	68	252.60 ares	
			<b>3604.15 ares</b>	

Il a été convenu d'ajouter au lot la parcelle suivante :

Lieu-dit	Section	N° de parcelle	Surface	Exclu
Kleindeich	81	69	194 ares	

La surface totale du lot représente **3798,15 ares**.

### **ARTICLE 2 – DUREE**

La location s'étend du 2 février 2024 au 1<sup>er</sup> février 2033.

Toutefois, ainsi qu'il a été indiqué ci-dessus, les parcelles concernées ont été acquises en vue la protection des captages d'eau potable. Par conséquent, les locataires pourront se voir imputer une réduction du territoire chassable justifiée par ce motif.

### **ARTICLE 3- INDEMNITE DE LOCATION**

Le loyer annuel de 2023 a été fixé à 438,96 euros.

La base de calcul de ce loyer sera ajustée en fonction de l'intégration de la surface parcellaire complémentaire de 194 ares.

Le montant du loyer sera révisé en fonction du taux de fermage publié sur Légifrance en juillet de chaque année.

Pour le loyer 2024, l'assiette de calcul retenue pour fixer le loyer sera de 462,59 euros qui sera révisée en fonction du taux fermage.

Il devra être payé à compter de la réception de la demande de paiement du prix de la location auprès du Service de Gestion Comptable de Mulhouse, dans un délai de trente jours.

Coordonnées du compte du Service de Gestion Comptable de Mulhouse :

<b>Service de Gestion Comptable</b> 45 rue Engel Dollfus BP 23176 68200 MULHOUSE			<b>BANQUE DE FRANCE</b> RC PARIS B 572104891 1, Rue la Vrillière 75001 PARIS			
Identification nationale (RIB)						
30001	00581	F6860000000			89	
<b>Identification internationale (IBAN)</b>						
<b>FR25</b>	<b>3000</b>	<b>1005</b>	<b>81F6</b>	<b>8600</b>	<b>0000</b>	<b>089</b>
BIC : <b>BDFEFRPPCCT</b>						

Le prix de la location est révisable dans les conditions fixées par l'article 11 du cahier des charges type des chasses communales pour la période du 2 février 2024 au 1<sup>er</sup> février 2033.

En cas de réduction de la surface chassable, comme indiqué ci-dessus (article 2 paragraphe 2), le loyer sera réduit proportionnellement.

#### **ARTICLE 4 – CESSION ET SOUS LOCATION**

Toute cession ou sous location de la présente location est soumise à l'accord préalable et écrit de m2A.

#### **ARTICLE 5 – RESPONSABILITE**

Les locataires supporteront sur les parcelles concernées par la location l'entière responsabilité civile et pénale pour toutes infractions aux dispositions légales, réglementaires ou contractuelles.

Par ailleurs, les locataires s'engagent à informer, dans les meilleurs délais, la Régie de l'eau m2A dès qu'ils observeraient une activité pouvant présenter un risque pour la protection des eaux superficielles ou souterraines sur les parcelles concernées par la présente convention.

Une rencontre entre la collectivité et les locataires doit avoir lieu chaque année dont la date sera définie conjointement entre les locataires et m2A. Lors de la première rencontre, la collectivité dispensera une formation sur la sensibilisation à la protection des captages.

## **ARTICLE 6 – RESILIATION**

La convention est résiliée de plein droit en cas de non-respect d'une des clauses de la présente convention, après mise en demeure par lettre recommandée avec accusé de réception, dans un délai de quinze jours à compter de sa réception.

## **ARTICLE 7 - LITIGES**

Tout litige relatif à l'interprétation des différentes clauses de la convention sera soumis à la juridiction compétente. Les parties auront recherché préalablement un règlement amiable.

## **ARTICLE 8 – PIECES ANNEXES**

1. Arrêté préfectoral du 10 novembre 2023 portant modification du cahier des charges des chasses communales approuvé par arrêté préfectoral du 26 juin 2023 pour la période du 2 février 2024 au 1<sup>er</sup> février 2033 ;
2. Plan des terrains loués ;
3. Arrêté du 16 octobre 2023 constatant l'indice des fermages et sa variation pour l'année 2023.

Fait à Mulhouse, en trois exemplaires originaux, le .....

Les locataires

Pour m2A

La Conseillère Communautaire  
Déléguée,

Pierre JACQUINOT    Christian LESAGE

Maryvonne BUCHERT

Copie de la présente convention sera adressée pour information à la commune de Reiningue et à la Ville de Mulhouse

ANNEXE à l'arrêté préfectoral du 10 novembre 2023  
Portant approbation du cahier des charges type des chasses communales  
Pour la période du 2 février 2024 au 1<sup>er</sup> février 2033

**CAHIER DES CHARGES TYPE (CCT) DES CHASSES COMMUNALES  
DU HAUT RHIN  
POUR LA PÉRIODE DU 2 FÉVRIER 2024 AU 1<sup>er</sup> FÉVRIER 2033**



---

# SOMMAIRE

---

## **TITRE I : CONDITIONS GÉNÉRALES**

### **Article 1er : Cadre général**

### **Article 2 : Commissions communales et intercommunales**

#### **2.1 Commission communale et intercommunale de dévolution**

- 2.1.1 Rôle
- 2.1.2 Composition
- 2.1.3 Fonctionnement

#### **2.2 Commission communale et intercommunale consultative de la chasse (4C/4Ci)**

- 2.2.1 Rôle
- 2.2.2 Composition
- 2.2.3 Fonctionnement

## **TITRE II : MODALITÉS DE LOCATION DE LA CHASSE**

### **Article 3 : Durée des baux**

### **Article 4 : Consistance des lots de chasse**

- 4.1 Définitions des lots de chasse
- 4.2 Droit de chasse réservé
- 4.3 Extension des réserves sur fonds enclavés

### **Article 5 : Conditions concernant les locataires**

- 5.1 Conditions générales
- 5.2 Agrément des candidats
  - 5.2.1 Dossier de candidature pour le locataire, personne physique
  - 5.2.2 Dossier de candidature pour le locataire, personne morale, associés et sociétaires
- 5.3 Motifs d'irrecevabilité

### **Article 6 : Droit de priorité du locataire sortant et modalités de location**

### **Article 7 : Location par convention de gré à gré**

- 7.1 Consultation du locataire sortant bénéficiaire d'un droit de priorité
- 7.2 Attribution du droit de chasse
- 7.3 Signature de la convention
- 7.4 Révision du prix du loyer
- 7.5 Cautionnement

## **Article 8 : Location par adjudication et appel d'offres**

### 8.1 Mesures communes aux deux modes de locations

#### 8.1.1 Publicité

#### 8.1.2 Cautionnement après location

### 8.2 Location par adjudication

#### 8.2.1 Agrément des candidats

#### 8.2.2 Procédure d'adjudication

#### 8.2.3 Lots sans preneur – Possibilité de regroupement

#### 8.2.4 Offres insuffisantes

#### 8.2.5 Procès-verbal d'adjudication

#### 8.2.6 Cautionnement avant l'adjudication

#### 8.2.7 Contrat de location

### 8.3. Location par appel d'offres

#### 8.3.1 Dossier à fournir par le candidat

#### 8.3.2 Examen des candidats

#### 8.3.3 Ouverture des offres

#### 8.3.4 Attribution du ou des lots de chasse

#### 8.3.5 Offres infructueuses

#### 8.3.6 Cautionnement avant l'appel d'offres

#### 8.3.7 Contrat de location

## **TITRE III : PRIX ET ÉVOLUTION DES BAUX**

### **Article 9 : Paiement du prix de location**

### **Article 10 : Charges**

### **Article 11 : Evolution du prix du loyer ou résiliation du bail**

#### 11.1 Révision du prix des baux

#### 11.2 Réduction du prix des baux

##### 11.2.1 Erreur sur la surface du lot

##### 11.2.2 Modification de la surface du lot en cours de bail

##### 11.2.3 Troubles affectant l'exercice de la chasse

#### 11.3 Procédure de réduction du loyer ou de résiliation des baux (hors article 25 du présent cahier des charges)

### **Article 12 : Extension des locations sur les réserves prenant fin en cours de bail**

## **TITRE IV : PERMISSIONNAIRES / ASSOCIES/ SOCIÉTAIRES / INVITES/AUXILIAIRES CHASSEURS**

### **Article 13 : Permissionnaires / Associés ou sociétaires / Invités / Auxiliaires chasseurs**

#### 13.1 Permissionnaires

#### 13.2 Associés et sociétaires

13.3 Invités

13.4 Auxiliaires chasseurs

## **TITRE V : CESSIONS / SOUS LOCATION / DÉCÈS**

### **Article 14 : Cession et sous-location**

14.1 Conditions de cession

14.2 Cessions interdites

14.3 Sous location

### **Article 15 : Décès du locataire, personne physique, en cours de bail**

## **TITRE VI - EXPLOITATION ET POLICE DE LA CHASSE**

### **Article 16 : Interdiction des profits spéculatifs**

### **Article 17 : Chasse en battue**

17.1 Battues au grand gibier

17.2 Calendrier des battues

### **Article 18 : Prescriptions techniques**

### **Article 19 : Régulation du gibier excédentaire et ESOD**

### **Article 20 : Engrillagement, protection individuelle des plantations et aménagements cynégétiques**

20.1 Engrillagement et protection individuelle des plantations

20.2 Aménagements cynégétiques

20.3 Dispositions communes

20.4 Dispositions financières

### **Article 21 : Dégâts de gibier**

21.1 Dégâts de sangliers

21.2 Dégâts imputables au gibier autre que le sanglier

21.3 Dégâts autres que ceux imputables au gibier

21.4 Garantie de paiement des dégâts de gibier autre que le sanglier

### **Article 22 : Groupement d'intérêt cynégétique (GIC)**

### **Article 23 : Gardes-chasses particuliers**

### **Article 24 : Référents**

## **TITRE VII – PROCÉDURES DE RÉSILIATION**

### **Article 25 : Résiliation**

- 25.1 Résiliation à l'initiative de la commune
- 25.2 Résiliation à l'initiative du locataire
- 25.3 Modalités de résiliation

### **Article 26 : Élection de domicile**

\*\*\*

## **GLOSSAIRE**

4C	Commission Consultative Communale de la chasse
4Ci	Commission Consultative intercommunale de la chasse
AMHR	Association des Maires du Haut-Rhin
CA	Chambre d'Agriculture
CCT	Cahier des charges type des chasses communales ou intercommunales
CNPF	Centre National de la Propriété Forestière Grand Est
DDETSP	Direction Départementale de l'Emploi, du Travail, des Solidarités, et de la Protection des Populations
DDT	Direction Départementale des Territoires
ESOD	Espèces Susceptibles d'Occasionner des Dégâts
FDC	Fédération Départementale Chasseurs
FDIDS	Fonds Départemental d'Indemnisation des Dégâts de Sangliers
GIC	Groupement d'Intérêt Cynégétique
IDL	Institut du Droit Local
LL	Lieutenant de Louveterie
LR/AR	Lettre Recommandée /Accusé de Réception
OFB	Office Français de la Biodiversité
ONF	Office National des Forêts
SDGC	Schéma Départemental de Gestion Cynégétique
SIG	Système d'Information Géographique
SNCF	Société Nationale des Chemins de fer Français
SURCOTISATION	Cotisation complémentaire au Fonds d'indemnisation des dégâts de sanglier
UE	Union Européenne

## **ANNEXE**

Procédure relative au produit de la location

# Cahier des charges type des chasses communales ou intercommunales du Haut Rhin pour la période du 2 février 2024 au 1<sup>er</sup> février 2033

## **TITRE I : CONDITIONS GÉNÉRALES**

En application des articles [L429-7](#) et suivants du code de l'environnement, le présent cahier des charges type des chasses communales ou intercommunales (CCT) fixe « *notamment les règles de gestion technique de la chasse, le rôle, la composition et les modalités de fonctionnement de la Commission Consultative Communale ou Intercommunale de Chasse (4C/4Ci), ainsi que les modalités de révision des baux à la demande du maire. Il s'applique sur les terres et sur les espaces couverts d'eau, pour lesquels le droit de chasse est administré par la commune au nom et pour le compte des propriétaires* ».

Les infractions aux clauses et conditions du présent cahier des charges relatives à la police de la chasse sont réprimées conformément aux dispositions des articles [R428-2](#) et [L173-7](#) du code de l'environnement et de l'article [131-16](#) du code pénal.

En cas de désaccord sur l'application des dispositions du cahier des charges, ce désaccord est soumis à la 4C/4Ci. Si le désaccord persiste, malgré une éventuelle conciliation préalable entre les parties sous l'égide de l'Association des Maires du Haut-Rhin (AMHR) et de la Fédération Départementale Chasseurs (FDC), les litiges sont portés devant la juridiction compétente.

Le candidat ou le locataire peut se faire représenter en établissant un mandat écrit.

### **Article 1<sup>er</sup> : Cadre général**

Parce qu'elle administre le droit de chasse au nom et pour le compte des propriétaires, la commune a l'obligation de louer la chasse sur le ban communal ([L429-2](#) du code de l'environnement).

La gestion cynégétique des lots de chasse prend en compte les prescriptions des articles [L420-1](#) et suivants du code de l'environnement. Le locataire s'engage à maintenir ou rétablir par l'exercice de la chasse l'équilibre agro-sylvo-cynégétique sur son territoire tel que défini dans le Schéma Départemental de Gestion Cynégétique (SDGC).

### **Article 2 : Commissions communales et intercommunales**

#### **2.1 Commission communale ou intercommunale de dévolution :**

##### *2.1.1 Rôle*

La commission de dévolution intervient en procédures d'adjudication et d'appel d'offres dans les conditions fixées à l'article 8 du présent CCT.

### *2.1.2 Composition*

La commission communale de dévolution est composée du maire ou son représentant et d'au moins deux conseillers municipaux désignés par le conseil municipal.

Sont invités, à titre consultatif, le responsable du service de gestion comptable (anciennement trésorier municipal) ou son représentant et le Directeur Départemental de l'Emploi, du Travail, des Solidarités et de la Protection des Populations (DDETSPP) ou son représentant.

La commission intercommunale de dévolution est composée de la réunion de chaque commission communale de dévolution.

### *2.1.3 Fonctionnement*

La commission communale de dévolution est présidée par le maire de la commune ou son représentant. Pour la commission intercommunale de dévolution, les maires désignent l'un d'entre eux pour présider la commission de dévolution. En cas d'égalité, la voix du président est prépondérante.

La commission se réunit sur convocation écrite ou par voie électronique à l'initiative du président 15 jours francs avant la date de la réunion.

À l'issue de la commission de dévolution, un compte-rendu de la réunion est envoyé aux différents membres.

## **2.2 Commission communale ou intercommunale consultative de la chasse :**

### *2.2.1 Rôle*

La 4C/4Ci est obligatoirement consultée pour avis sur :

- la consistance des lots de chasse y compris les éventuelles réserves et enclaves ;
- le renouvellement du droit de chasse au profit du locataire en place par convention de gré à gré ;
- le choix du mode de mise en location des lots par adjudication ou appel d'offres ;
- l'agrément des candidatures à la location ;
- l'agrément des permissionnaires, des associés et des sociétaires ;
- les sujets relatifs à la gestion du lot de chasse (nomination des gardes-chasses et référents ; cession partielle ou totale du bail ; résiliation du bail ; incapacité ou décès du locataire ; clauses particulières ; protection contre les dégâts de gibier ; demandes modificatives des communes sur les plans de chasse qui doivent être déposées à la FDC avant le 15 février).
- sur le niveau des troubles affectant l'exercice de la chasse, tels que visés à l'article 11-2-3 du présent CCT.

Elle peut par ailleurs être consultée pour formuler un avis sur tous les sujets relatifs à la chasse.

### 2.2.2 Composition

La commission communale consultative de la chasse est composée comme suit :

- le maire ou son représentant, président de droit et deux conseillers municipaux au minimum désignés par le conseil municipal ;
- le représentant de la fédération départementale des chasseurs ;
- deux représentants des agriculteurs ou viticulteurs désignés par la chambre d'agriculture d'Alsace ;
- le représentant désigné par le Centre National de la Propriété Forestière Grand Est (CNPF) ;
- le représentant de l'Office National des Forêts (ONF) pour les communes ayant des forêts relevant du régime forestier ;
- le représentant du Groupement d'Intérêt Cynégétique (GIC) ;
- le représentant du Fonds Départemental d'Indemnisation des Dégâts de Sangliers (FDIDS) ;
- le représentant de l'Office Français de la Biodiversité (OFB) en cas de problèmes particuliers ;
- le directeur départemental des territoires ou son représentant, qui peut être un lieutenant de loupeterie ;
- les locataires de chasse ou leur représentant. Lorsqu'elle se réunit pour gérer des questions concernant la location, le président de la commission peut demander au locataire ou à son représentant, après avoir entendu ses observations, de quitter la salle pendant le délibéré.

Le président peut également inviter pour certaines questions toute personne dont la présence peut être jugée utile aux débats, notamment les réservataires.

La commission intercommunale consultative de la chasse « 4Ci » est formée de la réunion des différentes commissions communales de la chasse des communes concernées. Les organismes associés limitent leur représentant à un membre par organisme. Les maires désignent l'un d'entre eux pour présider la commission.

### 2.2.3 Fonctionnement

La commission 4C/4Ci se réunit sur convocation du président, obligatoirement au moins une fois par an ainsi qu'à la demande de l'un de ses membres. Les membres sont convoqués par courrier ou par voie électronique à l'initiative du président 15 jours francs avant la date de la réunion.

En cours de bail, les membres de la 4C/4Ci peuvent être consultés, par écrit ou par voie électronique, pour toutes les questions relevant de la chasse. Lorsque la 4C/4Ci est consultée par écrit ou par voie électronique, le délai laissé pour la réponse est, au minimum, de 15 jours francs. Seuls les avis exprimés dans les délais sont pris en compte.

À l'issue de la 4C/4Ci, un compte-rendu de la réunion est envoyé aux différents membres.

## **TITRE II : MODALITÉS DE LOCATION DE LA CHASSE**

### **Article 3 : Durée des baux**

Les baux sont consentis pour neuf années. Ils débutent le 2 février 2024 et expirent le 1er février 2033 au soir. Tout bail consenti après le 2 février 2024 court à partir du jour de l'adjudication et expire le 1er février 2033 au soir.

### **Article 4 : Consistance des lots de chasse**

#### ***4.1 Définitions des lots de chasse***

Conformément à l'article [L429-7-1](#) du code de l'environnement, les bans communaux chassables sont loués entiers ou peuvent être divisés en lots communaux ou intercommunaux d'une contenance au moins égale à 200 ha. Toutefois lorsque la surface totale disponible sur le ban communal pour la constitution d'un lot de chasse n'atteint pas 200 ha, un lot unique de chasse doit être constitué quelle que soit sa surface.

Conformément à l'article [L429-8](#) du code de l'environnement, chaque commune peut s'associer avec une ou plusieurs communes limitrophes pour constituer un ou plusieurs lots de chasse intercommunaux formant un territoire plus homogène ou plus facile à exploiter.

Les conseils municipaux des communes concernées approuvent par délibérations concordantes la constitution et le périmètre des lots intercommunaux. Dans le cas où un lot intercommunal est créé, cette intercommunalité ne peut pas être remise en cause pendant toute la durée du bail.

Conformément à l'article [L429-3](#) du code de l'environnement, la location de la chasse porte sur l'ensemble du territoire communal, à l'exception :

- des terrains militaires ;
- des emprises de la SNCF, de SNCF réseaux et de SNCF voyageurs ;
- des forêts domaniales ;
- des forêts indivises entre l'État et d'autres propriétaires ;
- des terrains entourés d'une clôture continue faisant obstacle à toute communication avec les propriétés voisines.

Sont en outre exclus de la surface du lot de chasse les parties urbanisées de la commune, les voies et places, les jardins publics, les ouvrages de navigation et leurs emprises, les bassins et les plans d'eau utilisés de façon constante ou incompatibles avec l'exercice de la chasse, ainsi que les enclaves réservées par l'État.

#### ***4.2 Droit de chasse réservé***

Conformément à l'article [L429-4](#) du code de l'environnement, le propriétaire peut se réserver l'exercice du droit de chasse sur les terrains d'une contenance de vingt-cinq hectares au moins d'un seul tenant, sur les lacs et les étangs d'une superficie de cinq hectares au moins.



Les chemins de fer, voies de circulation ou cours d'eau n'interrompent pas la continuité d'un fonds, sauf en cas d'aménagements empêchant le passage du grand gibier.

L'existence, à la date de promulgation de la loi du 20 juin 1996 tendant à actualiser la loi locale de chasse régissant les départements du Bas-Rhin, du Haut-Rhin et de la Moselle, d'aménagements mentionnés à l'alinéa précédent n'est pas opposable aux propriétaires ayant exercé leur droit de réserve antérieurement à cette même date.

#### **4.3 Extension des réserves sur fonds enclavés**

Le propriétaire du fonds réservé peut revendiquer, à titre d'enclave, les terrains de moins de 25 hectares qui se trouvent entièrement à l'intérieur de sa propriété ainsi que ceux qui sont entourés sur leur majeure partie par le fonds de plus de 25 hectares. Cette condition est remplie dès lors que les terrains enclavés jouxtent le fonds réservé sur une longueur supérieure à la moitié du pourtour des terrains enclavés. Le propriétaire qui entend user de cette faculté doit en aviser le maire de la commune par déclaration écrite adressée dans le délai fixé à l'article [L429-6](#) du code de l'environnement.

Cette location est consentie, ainsi qu'il est prévu par l'article [L429-17](#) du code de l'environnement, pour toute la durée du bail, moyennant une indemnité calculée proportionnellement au prix de la location de la chasse sur le ban communal. Les termes du présent CCT s'appliquent aux terrains enclavés.

### **Article 5 : Conditions concernant les locataires**

#### **5.1 Conditions générales**

Peuvent être locataires :

- les personnes physiques dont le lieu de séjour principal se situe à moins de 100 km à vol d'oiseau du territoire de chasse (le lieu de séjour principal s'entend comme étant l'adresse mentionnée par le contribuable sur sa déclaration d'impôt sur le revenu, ou tout document équivalent pour les locataires étrangers). La condition de distance s'applique au groupe formé par le locataire et ses permissionnaires. Au moins 66% des membres du groupe doivent satisfaire à cette condition de distance. La liste des permissionnaires et la justification de leur lieu de séjour principal est déposée en mairie et mise à jour pendant toute la durée du bail.
- les personnes morales dont au moins 66% des membres doivent satisfaire à cette condition. En conséquence, la liste des membres de la personne morale habilités à chasser, avec justification de leur lieu de séjour principal est déposée en mairie et mise à jour pendant toute la durée du bail.

Ces conditions doivent persister pendant toute la durée du bail sous peine de résiliation. Les précédentes conditions ne s'appliquent pas aux locataires en place dans le département du Haut-Rhin à la date de promulgation de la loi du 20 juin 1996 susvisée.

## **5.2 Agrément des candidats**

Toute personne physique ou morale peut être admise à participer à une location si elle remplit les conditions fixées par le présent cahier des charges. Ces conditions doivent persister pendant toute la durée du bail sous peine de résiliation.

Les dossiers de candidature et les pièces annexées sont examinés par la 4C/4Ci et agréés par le/les conseil municipal (aux).

### *5.2.1 Dossier de candidature pour le locataire, personne physique*

Le dossier de candidature doit comporter :

- a) Informations sur le candidat :
  - pièce d'identité ;
  - bulletin du casier judiciaire n°3 ;
  - justificatif de son lieu de séjour principal ;
  - copie du permis de chasser et sa validation française ;
  - indications relatives à la date depuis laquelle les intéressés chassent ou possèdent un droit de chasse notamment dans les départements d'Alsace-Moselle ;
  - endroits où ils ont habituellement chassé ou exercé un droit de chasse dans les trois départements d'Alsace-Moselle durant la précédente période de location ;
  - les réalisations des plans de chasse des années précédentes par rapport au minimum fixé .
- b) une déclaration sur l'honneur selon laquelle le candidat n'a pas fait l'objet, au cours des cinq années précédant la location, d'une mesure de retrait ou de suspension du permis de chasser pour infraction au code de l'environnement, ou d'une condamnation devenue définitive pour un délit réprimé par le code de l'environnement au titre de la police de la chasse et/ou de l'environnement ;
- c) les garanties financières proposées et notamment pour l'adjudication et l'appel d'offre une promesse de garantie bancaire émanant d'un établissement bancaire établi dans l'Union Européenne (UE) ;
- d) pour toutes les personnes (physiques ou morales) ayant été locataires d'un droit de chasse dans les départements d'Alsace-Moselle, présentation d'un certificat du FDIDS et du GIC attestant que le candidat est à jour de toutes ses cotisations ;
- e) la lettre d'engagement sur l'équilibre agro-sylvo-cynégétique et la régulation des animaux classés Espèces Susceptibles d'Occasionner des Dégâts (ESOD) ainsi que la réalisation des plans de chasse ;
- f) la demande d'exercer le droit de priorité, le cas échéant ;
- g) la liste des permissionnaires avec les pièces mentionnées aux paragraphes a), b), e) ci-dessus.

### 5.2.2 Dossier de candidature pour le locataire, personne morale, associés et sociétaires

Le dossier de candidature doit comporter :

- un certificat d'immatriculation au registre du commerce et des sociétés ou pour les associations de droit local, une attestation d'inscription délivrée par le tribunal judiciaire, service des associations ou pour les autres associations une copie du dépôt des statuts ;
- l'adresse du siège social de la personne morale ainsi que le nom des responsables légaux de la personne morale et leur fonction. Pour une société, les personnes qui détiennent les parts de cette société ;
- la liste des membres de la personne morale et le lieu de séjour principal des membres habilités à chasser, ainsi que, le cas échéant, pour chacun de ces membres, les éléments visés aux paragraphes a), b), e) de l'article 5.2.1 du présent CCT. Les personnes physiques associées ou membres de la personne morale habilités à chasser devront satisfaire aux conditions de l'article 5.1 du présent CCT ;
- les points visés aux paragraphes c), d), f) de l'article 5.2.1 du présent CCT.

Toute fausse déclaration entraîne l'irrecevabilité de la candidature et, le cas échéant, la résiliation du bail.

### 5.3 Motifs d'irrecevabilité

Les motifs d'irrecevabilité sont notamment :

- le dépôt de candidature hors du délai imparti ;
- la fausse déclaration dans le dossier de candidature ;
- le défaut de permis de chasser valide ;
- le non-respect des conditions de distance entre le lieu de séjour principal et le lot de chasse ;
- la condamnation devenue définitive et inscrite au bulletin du casier judiciaire n°3 pour délit réprimé par le code de l'environnement au titre de la police de la chasse et/ou de l'environnement ;
- des infractions graves ou répétées aux prescriptions relatives à l'exploitation des chasses ;
- le défaut des obligations concernant le gibier excédentaire et la réduction des ESOD prévues dans l'article 19 du présent CCT;
- la non-réalisation du minimum du plan de chasse « cerf », « daim » et « chamois » durant 2 années pendant le précédent bail de chasse (hors saisons de chasse 2020-2021 ; 2021 - 2022 (COVID) et 2023 -2024) ;
- le défaut ou l'insuffisance de la promesse de garantie bancaire ;
- le non-paiement des loyers antérieurs ;
- le défaut d'attestation du FDIDS et du GIC stipulant que le candidat est à jour de toutes ses cotisations ;
- le défaut d'indemnisation des dégâts autres que sangliers.

## **Article 6 : Droit de priorité du locataire sortant et modalités de location**

Conformément à l'article [L429-7](#) du code de l'environnement, la chasse sur le ban communal est louée pour une durée de neuf ans par adjudication publique. Toutefois, le locataire en place depuis trois ans au moins bénéficie au terme du bail d'un droit de priorité de relocation.

Cette possibilité devient caduque en cas de modification substantielle du lot, c'est-à-dire excédant 33 % de la superficie de l'ancien lot de chasse, hors modifications liées à l'utilisation du Système d'Information Géographique « SIG ».

Toutefois, la fusion de deux ou plusieurs lots ou la division d'un ou plusieurs lots ne constitue pas une modification substantielle lorsqu'ils étaient antérieurement loués par le même locataire.

- **En présence d'un locataire faisant valoir son droit de priorité**, le (s) conseil (s) municipal (aux) décide (nt), après avis de la 4C/4Ci, du mode de location : gré à gré ou adjudication publique.  
Si une convention de gré à gré est proposée, le locataire en place doit accepter les termes du nouveau bail proposé conformément à l'article [L429-7](#) du code de l'environnement. Si le locataire en place refuse les termes du nouveau bail proposé, la location a lieu par adjudication publique et le locataire en place conserve le bénéfice de son droit de priorité.
- **Si le locataire en place ne fait pas valoir son droit de priorité** dans un délai d'au moins 3 mois avant la fin du précédent bail, la location a lieu par adjudication ou par appel d'offres.

## **Article 7 : Location par convention de gré à gré**

### ***7.1 Consultation du locataire en place bénéficiaire d'un droit de priorité***

Le dossier de candidature, avec la demande d'exercer le droit de priorité, doit parvenir en mairie antérieurement à la signature de la convention de gré à gré qui doit intervenir au plus tard le 1<sup>er</sup> novembre 2023, délai de rigueur. Dans le cas d'une personne morale, la demande d'exercer le droit de priorité doit être effectuée par une personne habilitée. A défaut, le droit de priorité disparaît.

Si le locataire en place bénéficie du droit de priorité et après avis de la 4C/4Ci, le maire transmet au locataire en place le dossier comportant :

- La proposition de convention ;
- le cahier des charges de la chasse ;
- la précision des limites du lot et de sa contenance conformément à l'article 4 ;
- les éléments des points a) à h) de l'article 8.1.1 du présent CCT.

### ***7.2 Attribution du droit de chasse***

Après réception du dossier mentionné à l'article précédent et discussion éventuelle, le locataire en place transmet dans un délai de 10 jours à compter de la réception, sa décision soit l'acceptation de conclure la convention proposée soit son refus. En cas d'acceptation, le locataire sortant doit fournir les pièces mentionnées à l'article 5.2 du présent CCT ainsi que celles des éventuels permissionnaires, sociétaires et associés.

### **7.3 Signature de la convention**

La convention de gré à gré doit être conclue au plus tard 3 mois avant le terme du bail en cours, soit avant le 1<sup>er</sup> novembre 2023. Elle est signée par le maire, dûment mandaté par le conseil municipal et par le locataire. La convention doit mentionner que le locataire s'engage à respecter le cahier des charges. Une copie de la convention est envoyée au représentant de l'État, à la FDC, au FDIDS, au GIC et pour les lots soumis au moins en partie au régime forestier à l'ONF.

Dans le cas de lots intercommunaux, la convention est déposée en mairie de chaque commune concernée.

### **7.4 Révision du prix du loyer**

Conformément à l'article [L429-7](#) du code de l'environnement, le prix du loyer peut être révisé pour tenir compte du loyer moyen à l'hectare obtenu à l'occasion de l'adjudication de lots ayant des caractéristiques cynégétiques comparables situés dans la commune ou s'il y a lieu dans le département. En cas de refus du locataire, le lot est remis en location par adjudication. Il conserve son droit de priorité.

### **7.5 Cautionnement après location**

Dans les 30 jours suivant la signature de la convention, le locataire doit déposer auprès du responsable du service de gestion comptable le cautionnement bancaire émanant d'un établissement bancaire établi dans l'UE correspondant au montant du loyer, augmenté de 10% du montant du premier loyer de chasse au titre de la garantie de paiement des dégâts de gibier autres que le sanglier.

Il est restitué en fin de bail ou en cas de cession autorisée ou de résiliation anticipée, au vu d'un certificat de mainlevée de la commune (ou des communes concernées en cas de lot intercommunal) attestant l'exécution des clauses du contrat de location et des charges accessoires et d'un certificat du FDIDS et du GIC attestant que le locataire est à jour de ses cotisations.

Pour les étrangers non ressortissants de l'UE, le cautionnement bancaire émanant d'un établissement bancaire établi dans l'UE est égal à deux années de loyer.

A défaut de satisfaire à ces obligations, le contrat de location est nul et les frais sont mis à la charge du candidat.

## **Article 8 : Location par adjudication et appel d'offres**

### **8.1 Mesures communes aux deux modes de location**

#### *8.1.1 Publicité*

Conformément à l'article [L429-10](#) du code de l'environnement, le choix de la date de l'adjudication ou de l'appel d'offres est effectué au moins 10 jours après la date de publication de la décision d'abandon ou non du loyer de la chasse à la commune.

Six semaines au moins avant la date fixée pour l'adjudication ou l'appel d'offres, le maire publie par affichage en mairie, éventuellement sur les sites internet des communes, et par tout moyen assurant une large information des potentiels candidats (insertion dans des journaux...) les renseignements concernant chacun des lots à louer et notamment la superficie du ou des lots de chasse avec l'indication de leur situation respective et la date limite de réception des offres.

Sont également affichés les jours et horaires d'ouverture de la mairie pendant lesquels les renseignements et documents relatifs à la location sont consultables, notamment :

- a) une carte IGN au format papier A3 ou numérique issue du SIG où figurent les limites naturelles ou artificielles précises des lots mis en adjudication et des réserves de chasse revendiquées ainsi que les zones non chassables et les terrains clos. Les données suivantes devront figurer :
  - o la contenance de chaque lot ou réserve de chasse ;
  - o les principales caractéristiques végétales ou forestières des lots de chasse ;
- b) l'existence de restrictions particulières à l'exercice de la chasse, à titre d'exemples : zones d'activités de loisirs, sentiers de randonnées, circuits V.T.T. ... ;
- c) l'existence de clauses techniques ou financières particulières ;
- d) l'existence sur les terrains communaux d'une autorisation de pacage des moutons ou de pâturage ou de vaine pâture, avec désignation des lieux et dates auxquels ils sont autorisés ;
- e) la mise à prix du lot, c'est-à-dire le loyer annuel sans taxes ni charges pour lequel le lot est proposé (sauf appel d'offres) ;
- f) une attestation émanant du FDIDS concernant les montants des surcotisations pour les 3 dernières campagnes de chasse, ainsi qu'une attestation de la mairie informant des montants de dégâts hors sangliers ;
- g) pour les lots comprenant des forêts ou bois, les plans de chasse pour les trois dernières années complètes et connues du bail de chasse : les attributions concernant le chevreuil, le chamois, le daim et le cerf. Sont également mis à disposition la version consultable du plan d'aménagement forestier actuel pour les forêts soumises, et pour les autres forêts, les zones en régénération et les secteurs d'engrillagement actuels ou susceptibles d'être mis en place pendant la durée du bail (à titre indicatif) et une information sur l'éventuelle écocertification des forêts ;
- h) les renseignements relatifs au droit de l'urbanisme (Plan Local d'Urbanisme...), au remembrement ou à tout acte d'utilité publique concernant tout ou partie du territoire communal (zones sous statut de protection, sites Natura 2000 et leurs dispositions spécifiques liées à la chasse, périmètres de protection de captage destiné à l'alimentation humaine y compris les zones SEVESO).

Dans le cas de lots intercommunaux, la publicité est faite dans chaque mairie concernée. Le dossier est disponible dans la commune assurant la présidence de la 4Ci. Les renseignements décrits à l'article 8.1.1 du présent CCT sont établis par chacune des communes. Ces renseignements sont synthétisés dans un document spécifique au lot intercommunal, établi par la commune assurant la présidence de la 4Ci.

### *8.1.2 Cautionnement après location*

Dans un délai de 30 jours après la signature du contrat, le locataire doit déposer auprès du responsable du service de gestion comptable le cautionnement bancaire émanant d'un établissement bancaire établi dans l'UE correspondant au montant du loyer, augmenté de 10% du montant du premier loyer de chasse au titre de la garantie de paiement des dégâts de gibier autres que le sanglier.

Il est restitué en fin de bail ou en cas de cession autorisée ou de résiliation anticipée, au vu d'un certificat de mainlevée de la commune ou des communes concernées en cas de lot intercommunal attestant l'exécution des clauses du contrat de location et des charges accessoires et d'un certificat du FDIDS et du GIC attestant que le locataire est à jour de ses cotisations.

Pour les étrangers non ressortissants de l'UE, le cautionnement bancaire émanant d'un établissement bancaire établi dans l'UE est égal à deux années de loyer.

A défaut de satisfaire à ces obligations, le contrat de location est nul et les frais sont mis à la charge du candidat.

## **8.2 Location par adjudication**

### *8.2.1 Agrément des candidats*

Tout candidat à l'adjudication doit faire parvenir à la mairie de la commune, trois semaines au moins avant la date de l'adjudication, par Lettre Recommandée avec Accusé de Réception (LR/AR) ou dépôt en mairie contre récépissé, sa déclaration de candidature.

Les déclarations de candidature et les pièces annexées sont examinées par la 4C. Le conseil municipal arrête, en séance non publique, la liste des candidats admis à participer à l'adjudication. Le maire notifie, sans délai, individuellement à chaque candidat admis ou refusé, par LR/AR, la décision le concernant. En cas de refus, cette décision est motivée.

Dans le cas de lots de chasse intercommunaux, la déclaration de candidature est adressée à chacune des communes concernées. L'agrément est décidé après avis de la 4Ci et après accord de tous les conseils municipaux.

### *8.2.2 Procédure d'adjudication*

Avant de procéder à l'adjudication, le président de la commission de dévolution rappelle le candidat ou la liste des candidats admis à enchérir, le nombre et superficie des lots, les mises à prix. Il fixe l'ordre d'adjudication des lots. Il fait également connaître la liste des locataires bénéficiant du droit de priorité. Il est ensuite procédé aux enchères sur la base du loyer annuel mis à prix.

Les adjudications sont prononcées à l'extinction des feux. Trois bougies sont allumées successivement. Une enchère n'est acquise que lorsque le feu pendant lequel l'enchère a été formulée s'est éteint et qu'un second feu a été allumé et s'est éteint sans nouvelle enchère. Toutefois, si une enchère est formulée pendant la combustion de la première bougie, elle n'est définitive que si les deux bougies suivantes ont brûlé entièrement sans aucune offre.

Les enchères fixées par le président de la commission de dévolution ne peuvent être inférieures à **100 euros**.

Après la dernière enchère dûment constatée, le président de la commission de dévolution doit inviter la personne admise à exercer le droit de priorité à faire connaître si elle persiste dans l'intention de revendiquer le lot à son profit, même si elle n'a pas formellement accepté la mise à prix. En cas de réponse affirmative, le lot est attribué à cette personne qui doit signer le procès-verbal sur la base du loyer résultant de la dernière enchère.

#### *8.2.3 Lots sans preneur - Possibilité de regroupement*

Dans le cas où l'adjudication de la chasse est effectuée par lots, les lots qui n'ont pas trouvé preneur peuvent, à l'initiative de la commission de dévolution dûment mandatée par le conseil municipal, être réunis à d'autres lots non adjugés et être remis en adjudication.

Après la dernière enchère dûment constatée, le président de la commission de dévolution doit inviter les locataires bénéficiaires du droit de priorité à faire connaître s'ils persistent dans l'intention de revendiquer le groupe de lots. En cas de réponses affirmatives, le groupe de lots considéré est remis en adjudication séance tenante entre les prioritaires. La mise à prix s'effectue au prix de la dernière enchère.

#### *8.2.4 Offres insuffisantes*

Lorsque à défaut d'enchères, l'adjudication n'a pas donné de résultat et qu'aucun droit de priorité n'a été exercé lors de la première adjudication sur la base de la mise à prix, il est procédé pour le ou les lots n'ayant pas trouvé preneur à de nouvelles adjudications suivant les modalités prévues à l'article 8 du présent CCT, à moins que la commune ne décide, s'il y a lieu, de faire usage au préalable des dispositions prévues au paragraphe « lots sans preneur ».

En cas de nouvelles adjudications, le délai de publicité de 6 semaines minimum est ramené à 4 semaines minimum. Ne sont soumis à agrément que les nouveaux candidats qui doivent faire parvenir à la mairie de la commune, deux semaines au moins avant la date de l'adjudication, par LR/AR ou dépôt en mairie contre récépissé, sa déclaration de candidature.

Dans le cas où la deuxième adjudication est infructueuse, la commission de dévolution, dûment mandatée par le conseil municipal, est autorisée à adjuger le droit de chasse au plus offrant. Le bénéficiaire du droit de priorité est invité à faire connaître s'il revendique le lot au prix auquel la commission l'a attribué au plus offrant.

#### *8.2.5 Procès-verbal d'adjudication*

Le procès-verbal d'adjudication est immédiatement signé par le président de la commission de dévolution, par le locataire ou son représentant dûment mandaté et par toutes les personnes présentes de la commission de dévolution.

Dans le cas de lot intercommunaux, le procès-verbal est signé par l'ensemble des maires et est déposé en mairie de chaque commune concernée.



### *8.2.6 Cautionnement avant l'adjudication*

Ne peuvent être admises à enchérir que les personnes ayant déposé auprès du responsable du service de gestion comptable, huit jours avant la date fixée pour l'adjudication, une promesse de garantie bancaire émanant d'un établissement bancaire établi dans l'UE correspondant au montant de la mise à prix du lot concerné de la commune augmenté de 50 %.

L'engagement de garantie bancaire est rédigé en langue française.

### *8.2.7 Contrat de location*

Le contrat de location est signé entre le maire et le locataire. Il est adressé au représentant de l'État, à la FDC, à l'ONF pour les lots incluant des forêts soumises au régime forestier, au FDIDS, au GIC et au nouveau titulaire du droit de chasser. Dans le cas de lot intercommunaux, le contrat de location est signé par l'ensemble des maires et est déposé en mairie de chaque commune concernée.

## **8.3 Location par appel d'offres**

Les candidats transmettent leur offre sous double enveloppe cachetée envoyée en mairie par LR/AR ou dépôt en mairie contre récépissé.

### *8.3.1 Dossier à fournir par le candidat :*

**Enveloppe extérieure** : elle contient la déclaration de soumissionner ainsi que les pièces mentionnées à l'article 5.2 du présent CCT.

**Enveloppe intérieure** : elle contient le dossier technique comprenant :

- la lettre d'engagement précisant les moyens que le candidat s'engage à mettre en œuvre pour atteindre l'équilibre agro-sylvo-cynégétique, assurer la régulation des animaux classés Espèces Susceptibles d'Occasionner des Dégâts (ESOD) ainsi que la réalisation des plans de chasse ;
- le prix proposé pour le loyer annuel ;
- la liste des permissionnaires, associés et sociétaires ;
- un acte d'engagement, dans lequel le candidat s'engage à signer le contrat de location dans les conditions présentées, en cas d'acceptation de son offre. La validité de l'acte est d'un mois après la date d'ouverture des offres.

### *8.3.2 Examen des candidatures*

La 4C/4Ci assiste la commission de dévolution à l'ouverture des enveloppes extérieures. Elle examine les pièces du dossier et émet un avis sur les candidatures présentées. La séance d'ouverture n'est pas publique. Les candidats n'y sont pas admis.

### *8.3.3 Ouverture des offres*

L'enveloppe intérieure de toutes les offres est ouverte par la commission de dévolution. La 4C/4Ci ne participe pas à l'ouverture des offres.

La commission de dévolution, dûment mandatée par le conseil municipal, procède alors à l'évaluation des offres en tenant compte du prix du loyer et des moyens proposés par le candidat. La commission de dévolution sélectionne l'offre qu'elle juge la plus intéressante. Toutefois la décision d'attribution du lot est prise par délibération du conseil municipal, après agrément du candidat.

Le procès-verbal des opérations d'ouverture ne peut être rendu public, ni communiqué à aucun candidat.

#### *8.3.4 Attribution du ou des lots de chasse*

Au vu de l'avis de la 4C/4Ci concernant les candidatures et de la proposition de la commission de dévolution concernant l'offre la plus intéressante, le conseil municipal attribue le ou les lots de chasse.

Le maire notifie à chaque candidat retenu ou refusé, par LR/AR, la décision le concernant. En cas de refus, cette décision est motivée.

#### *8.3.5 Offres infructueuses*

Le conseil municipal se réserve la faculté de ne pas donner suite à un appel d'offres si les propositions lui paraissent inacceptables, qu'elles concernent les candidatures ou les offres. Dans ce cas, l'appel d'offres est déclaré infructueux et le maire en avise tous les candidats. Le ou les lots sont alors remis en location par adjudication conformément au présent CCT.

#### *8.3.6 Cautionnement avant l'appel d'offres*

Ne peuvent être admises à l'appel d'offres que les personnes ayant déposé une promesse de garantie bancaire émanant d'un établissement bancaire établi dans l'UE correspondant au montant du loyer du bail en cours augmenté de 50 %.

L'engagement de garantie bancaire est rédigé en langue française.

Une preuve du cautionnement doit être fournie avec la candidature à l'appel d'offres.

#### *8.3.7 Contrat de location*

Le contrat de location est signé entre le maire et le locataire dans les 2 semaines suivant la délibération du conseil municipal qui a attribué le lot. Il est adressé au représentant de l'État, à la FDC, à l'ONF pour les lots incluant des forêts soumises au régime forestier, au FDIDS, au GIC et au nouveau titulaire du droit de chasser. Dans le cas de lot intercommunaux, le contrat de location est signé par l'ensemble des maires et est déposé en mairie de chaque commune concernée.

### **TITRE III : PRIX ET ÉVOLUTION DES BAUX**

Les modifications qui, au cours du bail, viendraient à être apportées par la législation ou la réglementation de la chasse s'imposent au locataire sans qu'il puisse prétendre à résiliation,

réduction du loyer ou indemnité quelconque, sauf si ces modifications sont de nature à le priver en tout ou partie de la possibilité de chasser, auquel cas il peut demander la réduction du loyer ou la résiliation du bail, après avis de la 4C et accord du conseil municipal.

### **Article 9 : Paiement du prix de location**

Le prix annuel de location est payé à 30 jours à émission de tout document fixant le montant des sommes à payer établi et envoyé par la commune au plus tôt le 1<sup>er</sup> mars (avis des sommes à payer pour les communes qui conservent le produit de la chasse et tout autre document écrit fixant le montant des sommes à payer pour les communes qui pratiquent la répartition du produit de la chasse).

Si le point de départ du bail est postérieur au 2 février, le montant du premier terme à payer est calculé à raison du nombre de jours restant à courir jusqu'au 1er février suivant.

Toutefois, est considéré comme partant du 2 février 2024, le bail conclu à l'issue de la ou des adjudications ou appels d'offres intervenus dans le cadre du renouvellement général des baux de chasse et en application des dispositions du présent CCT, sauf si la location devait intervenir après le 31 juillet 2024.

Le maire et le conseil municipal ne peuvent, en aucun cas, accorder des délais pour le paiement des loyers de chasse.

Les intérêts des sommes dues courent de plein droit au taux légal à partir du jour où le paiement aurait dû être effectué. Pour le calcul de ces intérêts, les fractions de mois sont négligées.

### **Article 10 : Charges**

Les frais de dévolution sont à la charge de la commune.

Le locataire est tenu de payer les charges et cotisations découlant de l'application normale des dispositions légales ou réglementaires en vigueur (notamment la cotisation due au FDIDS ainsi qu'au GIC).

### **Article 11 : Evolution du prix des baux**

#### ***11.1 Révision du prix des baux***

Le loyer de la chasse est révisable annuellement en proportion de la variation de l'indice national des fermages fixé par arrêté préfectoral et consultable sur le site de la préfecture du Haut-Rhin (<http://www.haut-rhin.gouv.fr>) avec un plafond de 20% sur les 9 ans, sur la base du premier loyer. La partie qui veut obtenir la révision doit faire parvenir sa demande à l'autre partie, par LR/AR, au plus tard le 31 décembre de l'année en cours. Il indique l'indice en vigueur au moment de la fixation de l'ancien loyer, le nouvel indice et le nouveau loyer demandé.

Le loyer révisé prend effet à compter du 2 février de l'année suivant la demande. La FDC et le FDIDS en sont immédiatement informés.

## **11.2 Réduction du prix du loyer ou résiliation du bail**

Le rendement de la chasse n'étant pas garanti, le locataire ne peut demander une réduction du loyer ou la résiliation du bail que dans les cas limitativement énumérés ci-dessous :

### *11.2.1 Erreur sur la surface du lot*

Le loyer de la chasse peut être révisé en proportion pour défaut de mesure du territoire loué si la différence entre la superficie annoncée et la superficie réelle chassable excède 5%. Cette action en révision peut intervenir dans les 3 ans suivant la signature du bail et prend effet le 2 février suivant.

### *11.2.2 Modification de la surface du lot en cours de bail*

Si en cours de bail, un lot de chasse est amputé d'une certaine surface, la réduction du loyer est déterminée comme suit :

- lorsque la surface soustraite cumulée est comprise entre 5 % et 15 % ou à partir d'une surface de 10 hectares, le loyer est réduit proportionnellement à la surface soustraite ;
- lorsque la surface soustraite cumulée est supérieure à 15 %, le locataire a le choix entre la réduction proportionnelle du loyer de chasse et la résiliation du bail.

### *11.2.3 Troubles affectant l'exercice de la chasse*

- l'ouverture, la création ou l'agrandissement en cours de bail de terrains de camping ou de caravaning, de centres de loisirs, d'équipements sportifs, de carrières ou de gravières,
- l'introduction d'une mesure réglementaire de protection des milieux naturels limitant et compromettant gravement la possibilité de chasser,
- la réalisation de grands travaux publics ou privés, de lotissements, d'aménagements fonciers

qui entraînent la disparition des éléments essentiels de l'habitat du gibier (y compris les haies et boqueteaux) et qui n'ont pas été portés à la connaissance des candidats avant la location donnent lieu à une réduction du loyer de chasse correspondant au préjudice subi.

Les infrastructures et activités liées à l'exploitation agricole ou forestière (y compris les améliorations pastorales et ouvertures paysagères) ne sont pas considérées comme des troubles affectant l'exercice de la chasse.

À titre d'indication et lorsque le locataire de la chasse n'a pas demandé d'expertise pour l'évaluation du préjudice subi, les modalités décrites à l'article 11.2.2 du présent CCT s'appliquent.

En cas d'épizooties déclarées par l'autorité administrative, le locataire peut demander la réduction du loyer.

La commune avise sans délai le locataire de tout événement de nature à modifier la consistance ou la qualité du lot de chasse et susceptible d'entraîner l'application des dispositions du présent article.

Pour les lots de chasse intercommunaux, chaque commune avise en plus l'ensemble des communes concernées.

### **11.3 Procédure de réduction du loyer ou de résiliation des baux (hors article 25 du présent cahier des charges)**

La notification de la demande de réduction du loyer de chasse ou de la demande de résiliation doit être faite au maire de la commune dont relève le lot, par LR/AR, dépôt en mairie contre récépissé ou par acte d'huissier dans un délai de deux mois à compter du jour où le locataire a eu connaissance de la modification justifiant la réduction ou la résiliation.

La date d'effet de la réduction court à compter du fait générateur de cette réduction demandée par le locataire.

La date d'effet de la résiliation est le 2 février suivant la date de notification de la résiliation.

Lorsque la réduction ou la résiliation est demandée en raison d'un trouble affectant l'exercice de la chasse, la perte de valeur cynégétique est estimée contradictoirement entre les parties signataires.

Dans le cas où une évaluation du trouble n'est pas possible dans l'immédiat, le locataire émet, par LR/AR ou dépôt en mairie contre récépissé à la commune (ou aux communes en cas de lots intercommunaux), des réserves qui ont valeur « conservatoire ».

### **Article 12 : Extension des locations sur les réserves prenant fin en cours de bail**

Si la commune où est située la réserve demande l'extension des locations sur les réserves prenant fin en cours de bail, et moyennant un supplément de loyer proportionnel à la surface et au loyer de chasse, le locataire du lot limitrophe ayant la limite la plus importante a la faculté d'étendre la location aux conditions du bail en cours à la réserve (ou aux réserves le cas échéant) qui a (ou ont) pris fin pendant le bail en cours.

Lorsque ces terrains sont entourés par un des lots, ils doivent être attribués prioritairement au locataire de ce lot. Si celui-ci refuse, les conditions du paragraphe suivant sont appliquées.

Lorsque le ban communal comprend plusieurs lots ayant des locataires différents, après avis de la 4C et audition desdits locataires, le conseil municipal désigne le ou les locataires repreneurs.

## **TITRE IV : PERMISSIONNAIRES / ASSOCIES / SOCIÉTAIRES / INVITES / AUXILIAIRES CHASSEURS**

### **Article 13 : Permissionnaires / Associés ou sociétaires / Invités/ Auxiliaires chasseurs**

#### **13.1 Permissionnaires**

La personne physique détentrice du droit de chasse sur un lot peut s'adjoindre des permissionnaires qui sont agréées selon les modalités définies à l'article 5 du présent CCT par le ou les conseils municipaux après avis de la 4C/4CI.

La condition de distance décrite à l'article 5.1 du présent CCT s'applique au groupe formé par le

locataire et ses permissionnaires. Au moins 66 % des membres du groupe doivent satisfaire à cette condition de distance. Les permissionnaires doivent présenter les documents prévus à l'article 5.2.1 du présent CCT, excepté l'alinéa c) et g).

Le maire notifie, individuellement à chaque personne admise ou refusée en qualité de permissionnaire, par LR/AR, la décision la concernant. Copie en est donnée locataire. En cas de refus cette décision est motivée.

La désignation d'un permissionnaire peut intervenir à tout moment du bail pour un lot considéré. Il est alors remis au permissionnaire un document d'agrément signé par le maire et le locataire qu'il doit présenter lors de contrôles de police de la chasse.

Le locataire signe seul le contrat de location. Par ce fait il exploite seul la chasse et est engagé à supporter toutes les charges et obligations du bail. Dès lors, aucun droit de priorité de relocation ne peut être reconnu aux permissionnaires à l'issue du bail de chasse.

La division du lot de chasse entre permissionnaires est interdite.

Les permissionnaires sont révocables par le locataire qui en informe aussitôt le maire.

Tout acte de chasse fait par un permissionnaire après notification de sa révocation est constitutif du délit de chasse sur autrui.

### **13.2 Associés et sociétaires**

Dans le cas d'une location de la chasse par une association ou une société de chasse, tous les associés ou sociétaires sont agréés selon les modalités définies à l'article 5.1 du présent CCT par le ou les conseils municipaux après avis de la 4C/4Ci.

La condition de distance décrite à l'article 5.1 s'applique au groupe formé par le locataire et ses associés ou sociétaires. Au moins 66 % des associés ou sociétaires doivent satisfaire à cette condition de distance. Les associés et sociétaires doivent présenter les documents prévus à l'article 5.2.1 du présent CCT, excepté l'alinéa c) et g).

Il leur est alors remis un document d'agrément signé par le maire qu'ils doivent présenter lors de contrôles de police de la chasse.

La substitution ou l'adjonction de nouveaux associés ou sociétaires en cours de bail est possible après accord du conseil municipal.

Les associés et sociétaires n'ont pas le droit de se partager le lot entre eux.

### **13.3 Invités**

Les locataires, les permissionnaires, les sociétaires et les associés peuvent s'adjoindre des invités pourvus d'un permis de chasser valide. Les ressortissants étrangers doivent détenir un permis de chasser valide ou une autorisation conforme à la réglementation en vigueur en France, ainsi qu'une assurance valable en France couvrant les risques prévus par la réglementation (dommages corporels à garanties illimitées).

Les invités n'ont le droit de chasser qu'en la présence sur le territoire de chasse des locataires, permissionnaires, associés et sociétaires, ou de celle d'un garde-chasse assermenté pour ce lot.

#### **13.4 Auxiliaires chasseurs**

Le locataire peut autoriser toute personne détenteur d'un permis de chasser valide à chasser sans sa présence sous réserve de lui avoir délivré un document précisant le numéro de la validation du permis de chasser, le territoire, le numéro (s) du ou des lots), la ou les espèce (s) chassable (s) et la période concernée. Le locataire doit se procurer le support pour établir ce document auprès de la FDC. L'auxiliaire chasseur doit pouvoir le présenter en cas de contrôle.

Durant l'exercice de la chasse, l'auxiliaire chasseur est placé sous la responsabilité du locataire qui lui a donné mandat.

### **TITRE V : CESSIONS / SOUS LOCATION / DÉCÈS**

#### **Article 14 : Cession et sous-location**

##### **14.1 Conditions de cession**

Le locataire peut céder son bail à des personnes agréées dans les conditions prévues à l'article 5 du présent CCT et ayant déposé auprès du responsable du service de gestion comptable le cautionnement tel que prévu à l'article 7.5 du présent CCT.

Lorsque le locataire a fait usage de son droit de priorité (convention de gré à gré ou adjudication), cette cession ne peut intervenir que trois ans après le renouvellement du bail à des personnes agréées dans les conditions prévues à l'article 5 du présent CCT et ayant déposé auprès du responsable du service de gestion comptable le cautionnement prévu aux articles précédents. Toutefois, la cession par une personne physique à une personne morale qu'elle constitue à cet effet peut être autorisée sans délai si le locataire s'engage à en prendre la présidence jusqu'à l'expiration du délai de trois ans.

Après avis de la 4C/4Ci, le projet de cession doit être soumis pour validation au (x) conseil (s) municipal (aux).

Après accord, un avenant de cession est conclu.

La cession du bail ne peut être autorisée que pour la totalité du lot. Exceptionnellement, la cession d'une partie du lot peut être autorisée dans les conditions suivantes :

- si la cession partielle est demandée au profit du locataire d'un lot contigu ;
- si la cession partielle a pour but de faciliter l'exploitation de la chasse ou de simplifier la définition des limites.

En cas de lots intercommunaux, l'agrément doit être sollicité par le locataire auprès de chacune des communes concernées.

## **14.2 Cessions interdites**

Toute cession non autorisée et toute cession avec « pas de porte » sont susceptibles d'entraîner la résiliation du bail. Le maire notifie par LR/AR au locataire et au cessionnaire la résiliation du bail avec effet immédiat. La résiliation du bail intervenant dans ces conditions entraîne pour le locataire l'obligation de payer l'intégralité du loyer, des taxes et autres montants exigibles jusqu'au 2 février suivant la notification de résiliation.

## **14.3 Sous-location**

La sous-location est interdite. Toute sous-location, même partielle est susceptible d'entraîner la résiliation du bail. Le maire notifie au locataire par LR/AR, la résiliation immédiate du bail, avec cependant pour lui l'obligation de payer l'intégralité du loyer, des taxes et autres montants exigibles jusqu'au 2 février suivant la date de la notification de résiliation.

### **Article 15 : Décès du locataire, personne physique, en cours de bail**

Le décès du locataire, personne physique, entraîne la fin du bail, sauf si d'un commun accord les héritiers légaux qui viennent en représentation de leur auteur, demandent dans un délai de 3 mois à compter du décès le transfert du bail à leur profit (sous réserve qu'ils remplissent les conditions prévues à l'article 5 du présent CCT).

À défaut, la commune peut, par exception aux dispositions de l'article 14.1 du présent CCT, décider la cession du bail à l'un des permissionnaires (départagés s'il y a lieu par ordre d'ancienneté) ou à son choix remettre le lot en adjudication ou encore recourir à l'appel d'offres.

Avant la réattribution du lot, le maire désigne une personne chargée d'assurer ainsi la continuité de l'exercice de la chasse parmi les héritiers légaux, les permissionnaires, le garde-chasse assermenté ou à défaut le lieutenant de loupeterie de la circonscription.

Le décès du locataire en cours de bail et à défaut de reprise par les héritiers entraîne l'obligation pour la commune de rembourser aux héritiers le loyer correspondant à la période restant à courir débutant 3 mois après le décès jusqu'à l'échéance annuelle du bail.

## **TITRE VI - EXPLOITATION ET POLICE DE LA CHASSE**

### **Article 16 : Interdiction des profits spéculatifs**

1. Il est interdit au locataire, associé, sociétaire ou permissionnaire, de tirer de ses droits sur le territoire de chasse des recettes autres que celles procurées par la vente de gibier tué ou repris vivant et par les participations financières versées par les associés, sociétaires et permissionnaires. Le montant de ces participations ne doit pas excéder ce qui est nécessaire pour compléter le prix de vente du gibier jusqu'à concurrence de la somme du prix d'adjudication, augmenté :

- des taxes ;
- des indemnités de dégâts de gibier ;
- des défraiements des gardes-chasses et rabatteurs ;



- de la gestion du gibier et autres frais normaux de gestion et d'exploitation du territoire de chasse ;
- d'éventuelles provisions destinées à couvrir des charges exceptionnelles.

2. Il est interdit à tout associé, sociétaire ou permissionnaire de recevoir, sous une forme quelconque, un paiement en contrepartie d'une possibilité de chasser sur le territoire de chasse loué par le locataire.

Toute infraction à l'interdiction du point 1 ci-dessus est susceptible d'entraîner la résiliation du bail de chasse avec effet immédiat dès la constatation de cette infraction. Le locataire reste cependant tenu du paiement du loyer, des taxes et autres montants exigibles jusqu'à la fin de l'année de chasse en cours, soit jusqu'au 2 février.

Toute infraction à l'interdiction du point 2 ci-dessus est sanctionnée par l'exclusion du contrevenant avec effet immédiat, celui-ci restant cependant tenu du paiement de sa participation financière jusqu'à la fin de l'année de chasse en cours, soit jusqu'au 2 février. En cas d'infraction répétée, le conseil municipal peut prononcer la résiliation du contrat par LR/AR et sans respecter d'autres formalités.

### **Article 17 : Chasse en battue**

#### ***17.1 Battues au grand gibier***

Est considérée comme battue au grand gibier toute chasse collective où le nombre de chasseurs dépasse 15. Un chasseur au fusil pouvant être remplacé par deux archers.

Le nombre maximum de chasseurs pouvant participer à une battue n'est pas limité.

#### ***17.2 Calendrier des battues***

Le locataire avertit le maire en cas d'organisation de battues le plus tôt possible, de préférence avant le 1er septembre et au moins une semaine à l'avance, sauf en temps de neige pour ce qui concerne les battues aux sangliers.

Le maire doit informer l'OFB ainsi que l'ONF et assure l'information de la population par tous les moyens appropriés et, le cas échéant, par une application numérique.

### **Article 18 : Prescriptions techniques**

Il est précisé que si plusieurs lots contigus sont exploités par un même locataire, personne physique ou morale, l'ensemble est considéré comme un lot unique.

La chasse doit être pratiquée conformément aux lois et règlements en vigueur, dont notamment le SDGC, les plans de chasse et le présent CCT, sans pouvoir y déroger.

### **Article 19 : Régulation du gibier excédentaire et ESOD**

Le locataire s'engage à maintenir et rétablir par l'exercice de la chasse l'équilibre agro-sylvo-cynégétique sur son territoire tel qu'il est prévu aux articles [L420-1](#) et suivants du code de l'environnement et défini dans le SDGC. Il est en outre tenu de réduire le nombre d'animaux classés ESOD.

Dans le cas de dégâts locaux persistants, sur la base de l'article [L 2122-21 9°](#) du CGCT, le maire prend, à défaut des propriétaires ou des détenteurs du droit de chasse, après mise en demeure restée sans effet, toutes les mesures nécessaires à la destruction des animaux d'espèces non domestiques pour l'un au moins des motifs mentionnés aux 1° à 5° de l'article [L427-6](#) du code de l'environnement et dans les conditions fixées à l'article [L427-5](#) du code de l'environnement.

Par ailleurs, des opérations de destruction peuvent être ordonnées par le Préfet, après mise en demeure, conformément à l'article [L 427-6](#) du code de l'environnement et de l'article 5 de la loi du 7 mai 1883. Le locataire doit se soumettre à ces opérations, conformément aux dispositions légales et, s'il en est requis, y concourir.

Les mises en demeure du maire et du Préfet sont réalisées à leur initiative ou après examen des demandes de la FDC, du FDIDS ou de la Chambre d'Agriculture notamment.

## **Article 20 : Engrillagement, protection individuelle des plantations et aménagements cynégétiques**

Une attention toute particulière est portée par le locataire sur les zones d'engrillagements agricoles et forestiers, en prenant tous les contacts qu'il juge nécessaires.

### ***20.1 Engrillagement et protection individuelle des plantations***

Les propriétaires forestiers, publics et privés non réservataires, ont le droit de réaliser les engrillagements et les protections individuelles nécessaires pour la protection des plantations et des régénérations naturelles de peuplements forestiers contre les dégâts de gibiers.

Les grillages et les protections individuelles sont la propriété des propriétaires forestiers publics et privés concernés. L'enlèvement est à leur charge.

### ***20.2 Aménagements cynégétiques***

Dans le but d'améliorer la capacité d'accueil du milieu pour le gibier, les clauses particulières du contrat de location peuvent prévoir la réalisation de travaux de création et d'entretien d'aménagements cynégétiques (notamment prairies à gibier, gagnage ligneux). Le locataire souhaitant mettre en place, à ses frais, un aménagement cynégétique non prévu dans le contrat de location et non décrit au SDGC et à ses annexes, peut le réaliser après accord écrit du propriétaire.

### ***20.3 Dispositions communes***

a) Tous les travaux de protection et d'aménagements cynégétiques sont préalablement soumis à la 4C/4Ci. Son avis motivé porte sur les aspects techniques et financiers de l'opération projetée.

b) Sur les territoires concernés par un plan de chasse cervidés, la réalisation des travaux d'engrillagement, de protection individuelle ou de création d'aménagement cynégétique ne peut pas avoir lieu entre le 15 septembre et le 31 octobre (cerf) et le 15 octobre et 30 novembre (daim), sauf accord écrit préalable du chasseur. Cette disposition peut être remplacée par une concertation en amont entre les acteurs concernés visant à une bonne répartition spatiale des coupes et travaux permettant d'éviter le dérangement au moment du brame ou du raire.

## **20.4 Dispositions financières**

Les frais entraînés par la mise en place de grillages et de protections individuelles, ainsi que par la création et l'entretien d'aménagements cynégétiques, peuvent être mis en totalité ou en partie à la charge du locataire de la chasse. Dans ce cas, la mise à charge doit figurer explicitement dans les conditions de la location et dans le procès-verbal de dévolution, avec indication du montant annuel maximum, dans la limite de 10 % du montant du loyer annuel, qui peut être demandé au locataire. Cette somme annuelle maximum est révisable suivant les dispositions applicables au loyer du bail.

Les sommes correspondant à ces travaux sont versées à la caisse du responsable du service de gestion comptable sur présentation des factures visées par le maire.

La réalisation des travaux de protection et d'aménagements cynégétiques ne peut entraîner ni réduction des charges, ni réduction du loyer.

L'enlèvement des protections est fait par le propriétaire à ses frais.

La commune, agissant es qualité ou en tant que propriétaire, peut participer financièrement aux aménagements cynégétiques. Il en est de même pour les propriétaires forestiers.

Après avis motivé de la 4C/4Ci, le (s) conseil (s) municipal (aux) fixe (nt) annuellement le montant de la somme mise à la charge du locataire en application du présent article, ainsi que la répartition de cette somme entre la totalité des propriétaires forestiers privés d'une part et la (les) commune (s) en tant que propriétaire (s) forestier (s) d'autre part.

Le montant précis à la charge du locataire doit lui être notifié par la (les) commune (s), par LR/AR, au plus tard le 31 décembre de chaque année, de telle manière que ce montant puisse être pris en compte dans le budget de la chasse de l'année suivante.

### **Article 21 : Dégâts de gibier**

Au vu de l'article [L429-23](#) du code de l'environnement, si un fonds, sur lequel le droit de chasse n'est pas détenu par celui qui en est le propriétaire, a été endommagé par des sangliers, cerfs, élans, daims, chevreuils, faisans, lièvres ou lapins, le titulaire du droit de chasse est obligé à réparation du dommage envers la personne lésée.

#### **21.1 Dégâts de sangliers**

L'indemnisation des exploitants agricoles pour les dommages causés aux cultures par les sangliers s'effectue par les soins du FDIDS, conformément aux articles [L429-27 à L429-32](#) du code de l'environnement.

#### **21.2 Dégâts imputables au gibier autre que le sanglier**

Le règlement des dégâts imputables au gibier autre que le sanglier est assuré conformément aux dispositions des articles [L429-23 à L.429-26](#) et [R429-8 à R429-14](#) du code de l'environnement, étant précisé que l'indemnité doit être calculée sur la base des prix des produits agricoles tels

qu'ils sont fixés pour l'époque de l'estimation par le FDIDS. La liste des estimateurs formés par la Chambre d'Agriculture et par la FDC est consultable sur le site de l'Amhr : [www.amhr.fr](http://www.amhr.fr)

### **21.3 Dégâts autres que ceux imputables au gibier**

Outre les dégâts provenant du gibier, le locataire est responsable des dégâts causés aux cultures par lui-même ou les participants dans l'exercice de la chasse. Le dédommagement de ces dégâts est assuré suivant la même procédure que celle des dégâts de gibier autre que le sanglier.

### **21.4 Garantie de paiement des dégâts de gibier autre que le sanglier**

Tout locataire de chasse doit déposer dans un délai de 30 jours après la signature du bail, auprès du responsable du service de gestion comptable, un engagement de garantie émanant d'un établissement bancaire établi dans l'UE (garantie à première demande ou caution bancaire rédigées en langue française). Cette garantie est égale à 10 % du montant du premier loyer de chasse. Elle sert à couvrir le règlement des dégâts de gibier qui viendraient à se produire pendant la durée du bail de chasse.

Sa restitution intervient en fin de bail ou en cas de cession, au vu du certificat établi par le maire attestant l'absence de dommages causés aux propriétés et récoltes. La mise en œuvre de la garantie doit se faire à l'initiative du maire, en l'absence de contestation sérieuse du locataire de chasse et de paiement intégral des dégâts de sa part. Si la garantie est mise en œuvre, le locataire doit déposer à la commune un complément de sorte que le dépôt de garantie soit rétabli à 10 % du montant du premier loyer de chasse.

Cette somme versée à la commune est actualisée annuellement suivant les dispositions applicables en matière de révision du loyer.

## **Article 22 : Groupement d'intérêt cynégétique (GIC)**

Chaque locataire de chasse, personne physique ou morale, doit adhérer au GIC dans lequel est situé son territoire de chasse y compris pour les enclaves communales. Les communes et les réservataires peuvent adhérer à ces groupements sur décision des conseils municipaux.

En tenant compte des GIC existants, leurs limites géographiques sont fixées par voie réglementaire par l'autorité préfectorale sur avis de la FDC, de l'AMHR, de la Chambre d'Agriculture, de la DDT, de l'ONF pour les forêts soumises au régime forestier et du CNPF Grand Est pour les forêts privées et du FDIDS.

L'adhésion constante au groupement, le paiement des cotisations, et l'application de ses principes et directives constituent une condition essentielle du bail de chasse. Si cette condition n'est plus remplie, le maire peut, sur demande du groupement ou par la FDC, mettre en demeure le locataire de se conformer à ses obligations en la matière et, en cas de refus, lui notifier la résiliation de plein droit du bail de chasse, avec effet immédiat. Le locataire reste cependant tenu au paiement du loyer des taxes et autres montants exigibles jusqu'à la fin de l'année de chasse en cours, soit jusqu'au 2 février.

Un diagnostic forêt est présenté par les gestionnaires forestiers (ONF et/ou CRPF) au moins une fois tous les 3 ans dans les GIC.

### **Article 23 : Gardes-chasses particuliers**

Le locataire peut prendre à son service, pour tout le territoire de chasse, un ou plusieurs gardes-chasse particuliers assermentés habitant de façon permanente dans le canton ou un canton limitrophe, salariés ou non, soit seul, soit en commun avec un ou plusieurs autres locataires.

Le nombre de gardes-chasses particuliers est fixé à 2 au maximum par lot d'une surface inférieure à 500 ha. Le nombre de gardes-chasses peut être augmenté de 1 par tranche supplémentaire de surface de 500 ha.

Le garde-chasse particulier est autorisé à détruire à tir, dans les conditions réglementaires prévues, les animaux classés ESOD, sous réserve de l'assentiment du locataire.

Dans un délai de six mois, le locataire porte à la connaissance du conseil municipal et de la FDC, pour avis, les noms et prénoms, date et lieu de naissance, profession, domicile et copie du permis de chasser du ou des gardes choisis. Le garde-chasse particulier est agréé par le représentant de l'Etat et engage dans un délai d'un mois la procédure judiciaire d'assermentation.

Il doit être titulaire de la formation obligatoire prévue par le décret du 30 août 2006, sauf pour les gardes-chasses en place depuis plus de 3 ans. Il doit être piégeur agréé ou à défaut, s'engager à suivre la formation dans un délai d'un an à compter de son assermentation. À défaut, son agrément préfectoral peut être retiré.

Le Préfet peut, notamment à la demande motivée de la FDC ou des communes, retirer l'agrément d'un garde-chasse lorsqu'il le juge nécessaire.

Le locataire doit notifier au maire et à la FDC par LR/AR ou dépôt en mairie contre récépissé si le ou les gardes particuliers assermentés sont autorisés à chasser sans la présence du locataire, d'un associé, d'un sociétaire de chasse ou d'un permissionnaire, et le cas échéant, les modalités et les limitations de cette autorisation.

Il est interdit aux gardes particuliers assermentés de porter un uniforme qui puisse être confondu avec celui des inspecteurs de l'environnement placés auprès de l'OFB et des gardes-champêtres, notamment de porter le képi. Ils doivent être porteurs d'une carte d'identité de "garde-chasse particulier assermenté" délivrée par le représentant de l'État.

Le garde-chasse doit, par ailleurs, faire figurer de manière visible sur ses vêtements (brassard ou plaque de métal), la mention « garde-chasse particulier ».

### **Article 24 : Référents**

Dans un délai de six mois, le locataire porte à la connaissance de la commune parmi les associés, sociétaires et les permissionnaires, un ou plusieurs référents locaux chargés des relations et du dialogue entre le monde agricole, sylvicole et les autres usagers de la nature, lorsqu'il ne souhaite pas lui-même assurer cette fonction.

Dans le cas d'une nomination d'un ou de plusieurs gardes-chasse particuliers, cette fonction peut leur être attribuée.

Le nom et les coordonnées des référents sont communiqués par la commune à la FDC, au FDIDS, aux représentants syndicaux agricoles et au lieutenant de l'ovétoire territoriale compétent. Par ailleurs, ces référents sont les interlocuteurs privilégiés dans le cadre de la lutte contre les dégâts causés par le gibier et les animaux classés ESOD aux cultures agricoles. Ils doivent pouvoir intervenir physiquement par tous les moyens réglementaires mis à leur disposition en tant que de besoin et dans un délai raisonnable.

## **TITRE VII – PROCÉDURES DE RÉSILIATION**

### **Article 25 : Résiliation**

La résiliation amiable peut intervenir d'un commun accord entre le maire et le locataire qu'après avis de la 4C/4Ci et validation par le (s) conseil (s) municipal (aux).

Les autres cas de résiliation sont décrits dans les articles ci-dessous :

#### **25.1 Résiliation à l'initiative de la commune**

Indépendamment de l'application des sanctions pénales, le maire peut, après avis de la 4C/4Ci et par délibération du (des) conseil (s) municipal (aux), résilier le bail sans intervention judiciaire par LR/AR, notamment en cas de :

- de non-paiement du loyer, frais et charges y afférents, dans un délai de trente jours après la sommation faite par la commune, passée la date d'exigibilité ;
- non-paiement des cotisations, frais et charges y afférentes, dus au FDIDS et au GIC, 4 mois après la première relance par LR/AR et le non-paiement des dégâts de gibiers, autres que sangliers causés aux cultures, prévus à l'article L 429-23 du code de l'environnement ;
- non-exécution du minimum du plan de chasse du gibier concerné, pendant deux saisons de chasse durant la période du bail, sauf circonstance exceptionnelle justifiée ;
- en cas de non régulation des espèces classées ESOD entraînant des dommages visés à l'article R.427-6 du code de l'environnement et après mise en demeure par le maire restée sans effet pendant 2 mois ;
- de dépassement du maximum du plan de chasse attribué (absence de dispositif de marquage) ;
- d'infractions graves ou répétées aux prescriptions relatives à l'exploitation des chasses ;
- de violation des conditions énoncées au présent cahier des charges ;
- de non-respect des dispositions prévus aux articles 14.2, 14.3 et 16 du présent CCT

#### **25.2 Résiliation à l'initiative du locataire**

Le locataire dispose du droit de résilier le bail sans indemnité dans le cas où :

- soit pour deux années consécutives le montant cumulé des dégâts imputables au gibier autre que le sanglier, tels que définis à l'article 21.2. du présent CCT, atteindrait, pour chacune des années, 50% du loyer annuel en vigueur ;
- soit pour deux années consécutives la surcotisation due au FDIDS atteindrait pour chacune des années, 50% du montant du loyer annuel ;

- soit pour deux années consécutives, la réalisation de l'une ou l'autre des conditions précédentes ;
- pour motifs personnels graves justifiés, sur présentation de justificatifs et après avis de la 4C/4Ci et accord du ou des conseil (s) municipal (aux).

Le locataire ne peut pas prétendre à résiliation au cours des trois dernières années du bail.

### **25.3 Modalités de résiliation**

Dans tous les cas de résiliation, le locataire doit s'acquitter du montant de la surcotisation due au FDIDS ainsi que du montant des dégâts imputables au gibier autre que le sanglier, avant de pouvoir prétendre à la résiliation.

La demande de résiliation par la partie demanderesse à l'autre partie par LR/AR intervient au plus tard pour le 31 juillet de l'année concernée et prend effet au 2 février de l'année suivante.

Conformément aux articles 1231-3 et 1231-4 du code civil, en cas de résiliation du bail à l'initiative de la commune, le locataire est tenu de payer le loyer, les taxes et cotisations pendant le temps nécessaire à la relocation du lot, dans la limite d'un an après la date de prise d'effet de la résiliation du 2 février.

Tout acte de chasse fait après le terme de la résiliation est constitutif du délit de chasse sur terrain d'autrui et la ou les communes concernées peuvent obtenir l'expulsion du locataire, des associés et sociétaires de chasse, des permissionnaires, des invités, des auxiliaires et du personnel salarié ou bénévole par une ordonnance de référé

### **Article 26 : Élection de domicile**

Pour l'application du présent CCT ou en cas de différends quant à son interprétation ou à son exécution, les parties font élection de domicile dans la commune ayant organisé la dévolution.

## **Annexe au cahier des charges type des chasses communales ou intercommunales du Haut Rhin pour la période du 2 février 2024 au 1<sup>er</sup> février 2033**

### **PROCÉDURE RELATIVE AU PRODUIT DE LA LOCATION**

Cette procédure a été initiée en amont de la validation du cahier des charges afin que les communes qui le souhaitent puissent disposer de suffisamment de temps pour consulter les propriétaires.

L'ensemble de cette procédure est prévu aux articles L429-13 à L429-16 du code de l'environnement et par la proclamation ministérielle du 12 juillet 1888 maintenue en vigueur.

**Répartition aux propriétaires fonciers** : la répartition du produit de la location entre les différents propriétaires a lieu proportionnellement à la contenance cadastrale des fonds compris dans le lot affermé. Les sommes non retirées dans un délai de deux ans à partir de cette publication, sont acquises à la commune.

**Abandon du produit de fermage à la commune** : le produit de la location de la chasse est acquis à la commune si deux tiers au moins des propriétaires de la commune possédant au moins deux tiers des surfaces chassables le décident expressément.

La décision relative à l'abandon du loyer de la chasse à la commune est prise à la double majorité prévue ci-dessus, soit dans le cadre d'une réunion des propriétaires intéressés, soit dans le cadre d'une consultation écrite de ces derniers.

La décision d'abandonner ou non le loyer de la chasse est publiée (tableau d'affichage, bulletin communal, site internet...).

Dans le cas d'une indivision, tous les indivisaires doivent être consultés.

De même, le conseil municipal doit délibérer formellement sur l'affectation du produit de fermage des terrains appartenant à la commune.

La décision d'abandonner le loyer à la commune est publiée et valable pour toute la durée de la location. La publication doit intervenir au moins 10 jours avant la décision fixant la date de la mise en location, en l'absence de convention de gré à gré.

Lorsque le produit de la chasse est acquis à la commune, celui-ci peut être utilisé dans l'intérêt collectif local. Ces fonds peuvent notamment être affectés en totalité ou en partie au paiement des cotisations de la caisse d'assurance accidents agricoles ou à l'entretien des chemins d'exploitation agricoles et forestiers. Dans tous les cas, le produit de la location de la chasse est versé au comptable public territorialement compétent. Pour les lots de chasse intercommunaux, le produit de la location, calculé au prorata de la surface située sur chaque ban communal, est versé à chacun des comptables publics territorialement compétents.



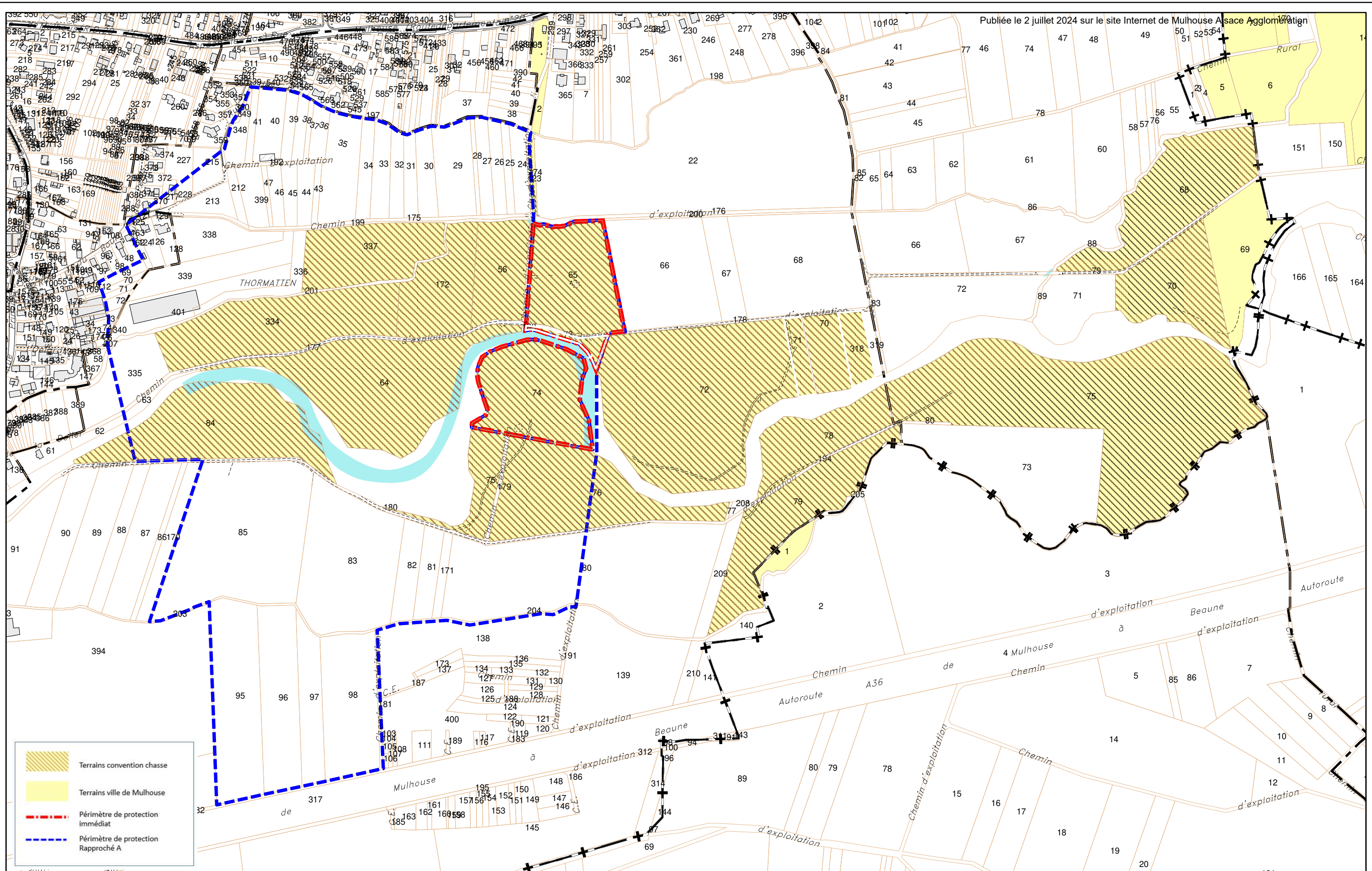
## **Consultation écrite, réunion des propriétaires fonciers - Dispense de la consultation**


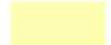


Le conseil municipal décide du mode de consultation des propriétaires fonciers ayant à se prononcer sur l'affectation du produit du fermage. Les communes possédant sur le territoire d'une autre commune des terrains de 25 hectares au moins d'un seul tenant ou des lacs et étangs d'au moins 5 hectares en eau ne sont pas admises à prendre part aux décisions relatives à l'emploi du produit de la location de la chasse. Les territoires correspondants doivent être soustraits de la superficie du ban communal chassable. La décision prise est valable pour toute la durée de la location.

**Consultation écrite** : la consultation écrite des propriétaires fonciers sur l'affectation du produit du fermage est organisée par la commune. Celle-ci leur adresse un courrier ou courriel en ce sens mentionnant la liste des terrains dont ils sont propriétaires. Liberté d'appréciation est laissée aux communes de procéder à la consultation écrite par courrier ou courriel. Dès réception des réponses des propriétaires fonciers, la commune établit un avis récapitulatif mentionnant la liste des propriétaires des terrains du ban communal chassable, la superficie totale de ces terrains, la liste des propriétaires ayant expressément décidé de l'abandon du produit de la location à la commune ainsi que le total des superficies qu'ils possèdent.

**Réunion** : les propriétaires fonciers qui seuls peuvent décider de l'affectation du produit du fermage sont convoqués à une réunion publique selon l'usage local (affichage en mairie, insertion dans un journal, ...). Ceux-ci peuvent cependant se faire représenter par un mandataire qui doit présenter une procuration ou signature de l'ayant-droit. La date de réunion est fixée par le maire par avis public. La réunion des propriétaires fonciers et la publication de leur décision d'abandonner ou non le produit de la location à la commune doivent avoir lieu au moins 10 jours avant la décision fixant la date de la mise en location, en l'absence de convention de gré à gré. Le procès-verbal de la réunion mentionne, sous forme de tableau, la liste des propriétaires des terrains du ban communal chassable, la superficie totale de ces terrains, la liste des propriétaires ayant voté en faveur de l'abandon du produit de la location à la commune ainsi que le total des superficies qu'ils possèdent. Les procurations sont annexées au procès-verbal de séance. Le résultat de la délibération est porté à la connaissance des propriétaires fonciers susceptibles de se réserver l'exercice du droit de chasse dans les plus brefs délais.

**Dispense de consultation** : lorsque la commune a décidé par délibération du conseil municipal de renoncer au produit de la chasse, elle n'est pas tenue de procéder à la consultation des propriétaires fonciers. Dès lors, le délai de dix jours ouverts aux propriétaires désireux de se réserver le droit de chasse court à compter de la date de publication de cette décision.



-  Terrains convention chasse
-  Terrains ville de Mulhouse
-  Périmètre de protection immédiat
-  Périmètre de protection Rapproché A



**REGIE DE L'EAU - M2A**  
**REININGUE**  
**TERRAINS GESTION M2A**

Nom:	Date:
Echelle:	Plan n°:
1 / 5000	03/05/2024

10306  
102  
107  
22



**PRÉFET  
DU HAUT-RHIN**

*Liberté  
Égalité  
Fraternité*

**Direction départementale  
des territoires du Haut-Rhin**

**ARRÊTÉ du 16 octobre 2023**  
**constatant l'indice des fermages et sa variation pour l'année 2023**

**Le Préfet du Haut-Rhin  
Chevalier de la Légion d'Honneur  
Officier de l'Ordre national du Mérite**

- VU le code rural et notamment ses articles L 411-11 et R 411-9-1 et suivants ;
- VU la loi n° 2010-874 de modernisation de l'agriculture et de la pêche du 27 juillet 2010, notamment son article 62 ;
- VU le décret n° 2010-1126 du 27 septembre 2010, déterminant les modalités de calcul de l'indice national des fermages et de ses composantes ;
- VU l'arrêté du 18 juillet 2023 constatant pour 2023 l'indice national des fermages ;
- VU l'arrêté préfectoral du 18 octobre 2019, relatif aux baux ruraux et au statut juridique du fermage pour le Haut-Rhin ;
- VU l'arrêté préfectoral du 13 octobre 2022, constatant l'indice des fermages et sa variation pour l'année 2022 ;
- VU l'arrêté préfectoral du 31 janvier 2018, dressant la liste des membres élus de la commission consultative paritaire des baux ruraux du Haut-Rhin ;
- VU l'arrêté préfectoral du 21 août 2023, portant délégation de signature au directeur départemental des territoires ;
- VU l'avis favorable de la commission consultative paritaire départementale des baux ruraux consultée le 6 octobre 2023;

**A R R E T E**

- Article 1 :** L'indice national des fermages s'établit pour 2023 à **116,46**. Cet indice est applicable pour les échéances annuelles du 1<sup>er</sup> octobre 2023 au 30 septembre 2024.
- Article 2 :** La variation de cet indice par rapport à celui de l'année précédente est de **+ 5,63 %**.

**Article 3 :** À compter du 1er octobre 2023 et jusqu'au 30 septembre 2024, les minima et les maxima entre lesquels doivent être fixés les fermages sont arrêtés aux valeurs actualisées suivantes :

**POLYCLTURE ET CULTURES SPÉCIALES AUTRES QUE LA VIGNE (en euros par hectare)**

Catégories	valeurs locatives annuelles en euros par hectare	
	minima	maxima
<b>a) Hardt, plaine du Rhin, collines sous-vosgiennes, Ried</b>		
catégorie générale	63,18	163,54
hautes chaumes, landes et friches	1,27	44,87
<b>b) Ochsenfeld</b>	35,36	115,18
<b>c) Sundgau et Jura</b>	45,05	133,36
<b>d) Montagne vosgienne</b>		
catégorie générale	19,73	98,68
hautes chaumes, landes et friches	1,27	44,87
<b>e) Cultures maraîchères intensives en toutes régions</b>	176,84	387,23
<b>f) Arboriculture fruitière (frais de plantation à la charge du preneur) en toutes régions</b>	128,63	247,32

**VITICULTURE (en euros par hectare)**

Catégories	valeurs locatives annuelles en euros par hectare	
	minima	maxima
Vignes en zone délimitée AOC dont le remplacement n'est pas envisagé ou, s'il l'était, le serait aux frais du bailleur	1 398,02	3 495,11
Vignes en zone délimitée AOC ou terres à vignes à planter, aux frais du preneur	699,04	1 747,53

**Article 4 :** Par dérogation et en application des articles L.411-11, R.411-1 et suivants et R.411-9-7 du code rural et de la pêche maritime, les fermages concernant la viticulture pourront continuer à être déterminés en quantité de denrée et évolueront dans les limites mini et maxi indiquées ci-dessous :

**VITICULTURE (en kilos de raisin par hectare)**

Catégories	valeurs locatives annuelles en kilogrammes de raisins par hectare	
	minima	maxima
Vignes en zone délimitée AOC dont le remplacement n'est pas envisagé ou, s'il l'était, le serait aux frais du bailleur	920,00	2 300,00
Vignes en zone délimitée AOC ou terres à vignes à planter, aux frais du preneur	460,00	1 150,00

Les cours moyens du kg de raisin et / ou du litre de vin à retenir pour la détermination en espèces du fermage des baux viticoles exprimés en l'une de ces denrées sont les suivants :

CÉPAGES	en euros / kg de raisin	en euros / litre de vin
chasselas	1,11 €	1,80 €
sylvaner	1,13 €	1,83 €
pinot blanc (dont auxerrois et chardonnay)	1,34 €	2,17 €
riesling	1,58 €	2,56 €
pinot gris	1,79 €	2,90 €
muscat	1,48 €	2,40 €
gewurztraminer	1,99 €	3,22 €
pinot noir	1,98 €	3,21 €

Prix moyen pondéré :

Compte tenu des surfaces d'encépagement relevées dans le département, le prix moyen pondéré, tous cépages confondus, est fixé à **1,67 €** par kg de raisin. Sa variation par rapport à 2022 est de **+ 4,25 %**.

**Article 5 :** Le secrétaire général de la préfecture et le directeur départemental des territoires sont chargés, chacun en ce qui le concerne, de l'exécution du présent arrêté qui sera publié au recueil des actes administratifs.

Fait à Colmar,

Le préfet,  
pour le préfet et par délégation,  
Le directeur départemental des territoires

  
Signé : Arnaud REVEL

Délais et voies de recours :

Sur le fondement des articles R. 421-1, R. 421-2, R. 414-1 du code de justice administrative, et de l'article L. 411-2 du code des relations entre le public et l'administration :

La présente décision peut faire l'objet, dans le délai de deux mois à compter de la plus tardive des mesures de publication ou de notification de ladite décision :

- d'un recours gracieux auprès du préfet du Haut-Rhin
- d'un recours hiérarchique adressé au ministre de l'agriculture

Elle peut également faire l'objet d'un recours contentieux auprès du tribunal administratif de Strasbourg (31 avenue de la Paix – BP 51038 – 67070 STRASBOURG CEDEX) :

- soit directement, en l'absence de recours préalable (recours gracieux ou recours hiérarchique), dans le délai de deux mois à compter de la plus tardive des mesures de publication ou de notification de ladite décision,
- soit à l'issue d'un recours préalable, dans le délai de deux mois :
  - à compter de la date de notification de la réponse obtenue de l'administration, ou
  - au terme d'un silence gardé par celle-ci pendant deux mois à compter de la réception de la demande.

Le tribunal administratif peut également être saisi, dans les mêmes délais, par l'application informatique « télérecours citoyens » accessible sur le site internet [www.telerecours.fr](http://www.telerecours.fr). Cette voie de saisie est obligatoire pour les avocats, les personnes morales de droit public, les communes de plus de 3 500 habitants ainsi que pour les organismes de droit privé chargés de la gestion permanente d'un service public. Lorsqu'elle est présentée par une commune de moins de 3 500 habitants, la requête peut être adressée au moyen de cette application.